

**Guía formativa**

**Economía Social y Solidaria  
Herramientas para el ámbito local**



Solidarity and Social Outcomes Learning Economy Inventing Liveliness



**Cofinanciado por  
la Unión Europea**

## Créditos y Licencia

Esta publicación ha sido elaborada en el marco del proyecto Erasmus+ “SSOLEIL – Solidarity and Social Outcomes Learning Economy Investing Liveliness”, cofinanciado por la Unión Europea.

## Licencia

Este documento está bajo una licencia Creative Commons Atribución - Compartir Igual 4.0 Internacional (CC BY-SA 4.0).

Usted es libre de:

- Compartir: copiar y redistribuir el material en cualquier medio o formato
- Adaptar: remezclar, transformar y crear a partir del material para cualquier finalidad, incluso comercial

Bajo las condiciones siguientes:

- Atribución. Debe reconocer adecuadamente la autoría, proporcionar un enlace a la licencia e indicar si se han realizado cambios. Puede hacerlo de cualquier manera razonable, pero no de forma que sugiera que tiene el apoyo del licenciante o lo recibe por el uso que hace.
- Compartir igual. Si remezcla, transforma o crea a partir del material, debe difundir su contribución bajo la misma licencia que el original.

No se pueden aplicar restricciones adicionales que impidan legalmente a otros hacer algo que la licencia permite. Texto legal completo de la licencia disponible en:

<https://creativecommons.org/licenses/by-sa/4.0/legalcode.es>



## Exención de responsabilidad

La Comisión Europea no se hace responsable del uso que pueda hacerse de la información contenida en la presente publicación.

## Información de contacto

Disponible para descarga en: <https://ssoleil.org>

Contacto: [info@blive-spain.org](mailto:info@blive-spain.org)

## Sumario

|  |    |
|--|----|
| Capítulo 1: Introducción   | 4  |
| 1.1 Génesis y Propósito del Manual   | 5  |
| 1.2 Relevancia de la ESS en el Desarrollo Local  | 6  |
| 1.3 El Proyecto SSOLEIL  | 7  |
| 1.4 Estructura y Metodología del Manual  | 8  |
| 1.5 Destinatarios y Aplicaciones del Manual  | 8  |
| 1.6 La ESS como Respuesta a los Desafíos Actuales  | 8  |
| 1.7 Perspectivas de Futuro y Retos Pendientes  | 10 |
| Capítulo 2: Definición de la Economía Social y Solidaria (ESS)                               | 11 |
| 2.1 Qué es la ESS: Diferencias con la Economía Social  | 11 |
| 2.2 Principios Fundamentales de la ESS   | 11 |
| 2.3 Aplicación Práctica de la ESS  | 12 |
| 2.4 Ejemplos de Éxito y Modelos Innovadores  | 13 |
| Capítulo 3: Contextualización de la ESS en Europa  | 13 |
| 3.1 Historia y Evolución de la ESS en Europa   | 13 |
| 3.2 Organizaciones Europeas que Promueven la ESS   | 14 |
| 3.3 La ESS y los Objetivos de Desarrollo Sostenible (ODS)                                    | 15 |
| 3.4 Desafíos de la ESS en Europa   | 15 |
| 3.5 Oportunidades para la ESS  | 16 |
| 3.6 Ejemplos Destacados de ESS en Europa   | 16 |
| Capítulo 4: La ESS en España y Francia   | 17 |
| 4.1 La ESS en España   | 17 |
| 4.2 La ESS en Francia  | 19 |
| 4.3 Comparación entre España y Francia   | 20 |
| 4.4 Ejemplos Destacados  | 20 |
| 4.5 Retos y Oportunidades para la ESS  | 21 |
| Capítulo 5: Contexto Legislativo de la Economía Social y Solidaria (ESS)                     | 22 |
| 5.1 El Marco Normativo de la ESS en España   | 22 |
| 5.2 El Marco Normativo de la ESS en Francia  | 23 |
| 5.3 Normativa y Apoyo Institucional en Europa  | 24 |
| 5.4 Retos y Oportunidades del Marco Normativo  | 25 |
| 5.5 Ejemplos de Implementación Exitosa   | 26 |
| Capítulo 6: Aplicación Práctica de la Economía Social y Solidaria (ESS) en el Contexto Local | 26 |
| 6.1 Estrategias para Detectar Oportunidades Locales en ESS                                   | 26 |
| 6.2 Herramientas Prácticas para Implementar la ESS   | 28 |
| 6.3 Áreas Clave de Aplicación de la ESS  | 31 |
| 6.4 Ejemplos Destacados de ESS en el Contexto Local  | 31 |
| Capítulo 7: Casos Prácticos de la ESS  | 32 |
| 7.1 Casos Destacados en España   | 32 |
| 7.2 Casos Destacados en Francia  | 33 |
| 7.3 Experiencias Internacionales de la ESS   | 33 |
| 7.4 Retos y Lecciones Aprendidas de los Casos Prácticos                                      | 34 |
| Capítulo 8: Conclusiones y Recomendaciones   | 35 |

|   |    |
|---|----|
| 8.1 Conclusiones Principales  | 35 |
| 8.2 Retos Identificados   | 35 |
| 8.3 Recomendaciones para Fortalecer la ESS  | 36 |
| 8.4 Perspectivas Futuras de la ESS  | 40 |
| 8.5. Cierre   | 43 |
| Capítulo 9: Recursos y Herramientas   | 43 |
| 9.1. Recursos para Aplicación Práctica  | 43 |
| 9.2 Guías y Herramientas Prácticas  | 44 |
| Capítulo 10: Glosario de Términos de la Economía Social y Solidaria (ESS)         | 45 |
| Capítulo 11: Bibliografía   | 46 |
| 11.1. Fuentes Principales   | 47 |
| 11.2. Fuentes Secundarias y Complementarias                                       | 47 |
| Anexo I. Recursos Formativos  | 48 |
| Fichas Formativas: Economía Social y Solidaria para Administraciones Locales      | 48 |
| Formatos para Diagnóstico y Evaluación de la ESS                                  | 52 |
| Documento Base sobre la Economía Social y Solidaria (ESS)                         | 54 |
| Taller de Identificación de Oportunidades en ESS                                  | 57 |
| Simulación de Aplicación de Herramientas de Balance Social                        | 59 |
| Recursos sobre Financiamiento y Apoyo Institucional para la ESS                   | 61 |
| Presentación en Diapositivas: Introducción a la Economía Social y Solidaria (ESS) | 63 |
| Plantillas para la Planificación Estratégica en la ESS                            | 66 |
| Mapa de Actores Clave en la Economía Social y Solidaria (ESS)                     | 68 |
| Legislación Vigente y Guías Normativas sobre la ESS                               | 71 |
| Guía de Herramientas para Municipios en la Implementación de la ESS               | 74 |
| Estudios de Caso Documentados sobre ESS   | 77 |
| Casos de Estudio de Contratación Pública en la Economía Social y Solidaria (ESS)  | 79 |

## Capítulo 1: Introducción

En el panorama económico actual, la Economía Social y Solidaria (ESS) se ha consolidado como una alternativa que desafía los modelos convencionales de producción y consumo. Este manual, desarrollado en el marco del proyecto SSOLEIL, pretende ser una herramienta clave para fortalecer e impulsar la ESS en el ámbito local. Su elaboración ha sido minuciosa, con el objetivo de ofrecer material formativo de calidad a diversos actores: administraciones locales, empresas de la ESS, entidades del tercer sector y profesionales interesados en la transformación económica y social.

A través de este manual, se busca no solo proporcionar información técnica y práctica, sino también fomentar una reflexión crítica sobre el papel de la ESS en la construcción de sociedades más equitativas, sostenibles y resilientes. Lejos de ser únicamente un modelo económico alternativo, la ESS representa un enfoque integral que sitúa a las personas y al bienestar común en el centro de la actividad económica. En un mundo marcado por crisis económicas, medioambientales y sociales, la ESS ofrece soluciones concretas y viables para avanzar hacia modelos de desarrollo más justos e inclusivos.

Este manual es una invitación a la acción. Cada capítulo, cada herramienta y cada caso de estudio aquí recogido han sido seleccionados con el propósito de inspirar y dotar de recursos a quienes buscan generar cambios en sus comunidades. La transformación económica no es un proceso inmediato ni exento de desafíos, pero cada esfuerzo cuenta. La ESS nos muestra que otra economía es posible, una en la que la cooperación, la sostenibilidad y la equidad sean principios fundamentales.

Esperamos que este documento sea una fuente de aprendizaje y un motor de cambio para quienes lo consulten. La construcción de una economía al servicio del bien común es un camino colectivo, y cada paso en esa dirección contribuye a un futuro más solidario y sostenible.

### Economía Social y Solidaria



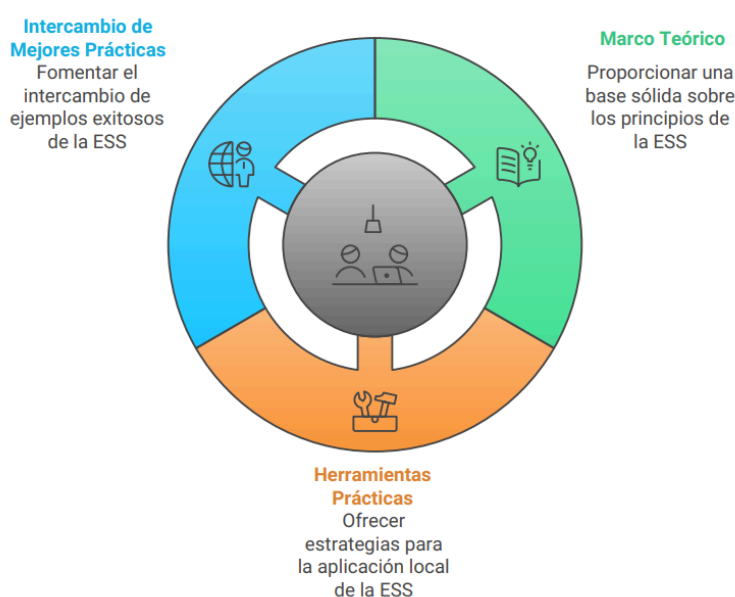
## 1.1 Génesis y Propósito del Manual

Este manual es el resultado del trabajo desarrollado dentro del proyecto SSOLEIL, una iniciativa franco-española enfocada en el fortalecimiento de la Economía Social y Solidaria (ESS) a nivel local. Con la participación de entidades como **B-LIVE International** y la **SCIC KEJAL**, este proyecto tiene como propósito fomentar la formación, el intercambio de conocimientos y la generación de herramientas prácticas para técnicos, emprendedores y agentes sociales interesados en la ESS.

Financiado parcialmente por el programa **Erasmus+**, el proyecto SSOLEIL responde a la creciente necesidad de integrar modelos económicos sostenibles y solidarios en el desarrollo de las economías locales. Este manual es el resultado de investigaciones, talleres y consultas realizadas con expertos y actores de la ESS en España y Francia, consolidando un enfoque pedagógico accesible que combina teoría, casos prácticos y estrategias aplicables en diversos contextos. Su contenido está diseñado para facilitar la comprensión y la implementación de la ESS, promoviendo la cohesión social y la sostenibilidad económica en el territorio.

La ESS se ha consolidado como una alternativa viable frente a los modelos económicos convencionales, al priorizar valores como la equidad social, la sostenibilidad ambiental y la participación democrática. No se trata solo de una propuesta económica distinta, sino de una visión transformadora que coloca a las personas y al bienestar común en el centro de la actividad económica. En tiempos de crisis y cambios profundos, la ESS ofrece soluciones concretas y adaptables para construir sociedades más justas y resilientes.

A través de este manual, buscamos ofrecer no solo una base teórica sobre la ESS, sino también herramientas prácticas que permitan llevar a la acción sus principios. Cada capítulo, cada caso de estudio y cada estrategia presentada en este documento tiene el potencial de inspirar nuevas iniciativas y contribuir a la transformación de la economía local. La construcción de un modelo económico al servicio del bien común es un proceso continuo que requiere el compromiso y la colaboración de múltiples actores. Este manual es nuestro aporte a ese esfuerzo colectivo y esperamos que sirva como una guía útil para quienes trabajan por una economía más solidaria y sostenible.



## 1.2 Relevancia de la ESS en el Desarrollo Local

La Economía Social y Solidaria (ESS) se ha convertido en un pilar esencial para el desarrollo local. Su impacto se refleja en múltiples áreas, desde la creación de empleo digno hasta la revitalización de economías locales y la promoción de modelos empresariales inclusivos. A través de cooperativas, mutualidades y asociaciones, la ESS fomenta un desarrollo basado en la participación activa de la comunidad, garantizando que las decisiones económicas se tomen de manera colectiva y equitativa.

Para que un territorio pueda alcanzar un desarrollo sostenible, es fundamental contar con modelos económicos que prioricen el bienestar de las comunidades, evitando la dependencia excesiva de grandes corporaciones y mercados especulativos. La ESS impulsa la producción y el consumo responsables, refuerza la participación democrática y promueve una distribución más equitativa de la riqueza. Además, responde a necesidades fundamentales como la vivienda asequible, la producción agroecológica, la movilidad sostenible y la integración de colectivos en riesgo de exclusión social.

Uno de los principales aportes de la ESS es la descentralización de la economía. Frente a un modelo económico tradicional basado en la concentración de capital y recursos en grandes empresas, la ESS apuesta por la redistribución de la riqueza a través de circuitos económicos de proximidad. Este enfoque fortalece la resiliencia de las comunidades ante crisis económicas globales y permite que el desarrollo económico sea más equilibrado y accesible.

Otro aspecto clave es su capacidad para generar empleo digno y estable. Mientras que el mercado laboral convencional tiende a la precarización y la volatilidad, las entidades de ESS garantizan condiciones de trabajo justas, promoviendo contratos estables, salarios dignos y una organización laboral basada en la equidad y la corresponsabilidad. Sectores como la producción agroecológica, la educación, los cuidados y la gestión de recursos naturales han encontrado en la ESS un modelo eficiente para generar empleo con valores sociales.

La ESS también fortalece la cohesión social, al fomentar la participación ciudadana en la toma de decisiones económicas. A través de cooperativas, asociaciones y empresas sociales, las personas pueden involucrarse activamente en la gestión de las iniciativas económicas que les afectan, consolidando estructuras democráticas de gobernanza. Este enfoque no solo mejora la eficiencia de los proyectos, sino que también refuerza el tejido social y promueve un sentido de corresponsabilidad entre los actores locales.

Desde una perspectiva ambiental, la ESS favorece modelos productivos sostenibles que reducen la huella ecológica y fomentan la regeneración de los ecosistemas. Ejemplos de ello incluyen las cooperativas de energías renovables, las redes de comercio justo y las iniciativas de economía circular, que minimizan el desperdicio y optimizan el uso de los recursos naturales. En un contexto de crisis climática, la ESS se posiciona como una alternativa viable para la transición hacia modelos económicos más resilientes y sostenibles.



Finalmente, el impacto de la ESS en el desarrollo local se traduce en una mayor equidad territorial. En muchas regiones, la ESS ha servido como herramienta para revitalizar comunidades rurales y barrios urbanos en proceso de degradación económica, impulsando iniciativas que generan empleo, servicios esenciales y oportunidades de emprendimiento. Su capacidad de adaptación a las necesidades específicas de cada territorio la convierte en una estrategia clave para construir economías más inclusivas y sostenibles.

La ESS no solo representa una alternativa a los modelos económicos tradicionales, sino que también ofrece soluciones concretas para los desafíos actuales. Su combinación de participación democrática, sostenibilidad y equidad económica la convierte en un modelo fundamental para el futuro del desarrollo local. Con este manual, se busca no solo transmitir conocimientos sobre la ESS, sino también inspirar nuevas iniciativas y contribuir a la consolidación de una economía basada en la cooperación, la sostenibilidad y el bienestar común.

### 1.3 El Proyecto SSOLEIL

El proyecto SSOLEIL nace con la intención de conectar experiencias de ESS en España y Francia, promoviendo el intercambio de conocimientos y metodologías. La iniciativa busca integrar la ESS en las políticas de desarrollo local, fortaleciendo su visibilidad y sostenibilidad. Entre sus objetivos principales destacan:

- Facilitar el acceso a información y formación sobre ESS mediante materiales educativos y actividades de capacitación.
- Impulsar la intercooperación entre entidades de ESS en distintos territorios.
- Sensibilizar sobre la importancia de la ESS en la construcción de sociedades más justas y sostenibles.





## 1.4 Estructura y Metodología del Manual

El manual se organiza en capítulos temáticos que abordan aspectos clave de la ESS, desde su definición y principios hasta su implementación práctica y su impacto en diferentes contextos. Se combinan enfoques teóricos con estudios de caso y herramientas prácticas para facilitar su aplicación en distintos territorios. La metodología utilizada se basa en:

- Un enfoque participativo y de aprendizaje colaborativo, donde se recogen experiencias de diferentes actores de la ESS.
- El análisis de buenas prácticas, con estudios de caso sobre iniciativas exitosas en distintos sectores.
- Herramientas de evaluación y planificación, como auditorías sociales y modelos de gestión participativa.

## 1.5 Destinatarios y Aplicaciones del Manual

Este manual está dirigido a un público diverso:

| Destinatarios                      | Razones  |
|------------------------------------|--|
| <b>Administraciones públicas</b>   | Integrar criterios de ESS en sus políticas y programas de desarrollo local.  |
| <b>Emprendedores sociales</b>      | Modelos empresariales cooperativos y sostenibles.                            |
| <b>Cooperativas y asociaciones</b> | Obtener herramientas para mejorar su gestión y ampliar su impacto.           |
| <b>Educadores y formadores</b>     | Usar el manual como material de referencia en los programas de capacitación. |
| <b>Ciudadanía en general</b>       | Conocer más sobre la ESS y participar en iniciativas solidarias              |

## 1.6 La ESS como Respuesta a los Desafíos Actuales

La ESS ofrece respuestas innovadoras a los principales desafíos económicos, sociales y ambientales que enfrenta la sociedad contemporánea. A medida que las crisis económicas y ecológicas se intensifican, la ESS se consolida como una alternativa viable y resiliente, basada en la cooperación, la equidad y la sostenibilidad.

### **1.6.1 Crisis Económica y Precarización del Empleo**

Uno de los principales problemas que enfrenta la sociedad actual es la precarización del empleo. En muchos países, la inestabilidad laboral y la reducción de derechos laborales han generado un entorno de trabajo incierto y poco equitativo. Frente a esto, la ESS ha demostrado su capacidad para generar empleo digno, basado en la estabilidad laboral, la equidad salarial y la participación democrática de los trabajadores en la toma de decisiones.

Las cooperativas de trabajo, por ejemplo, permiten a sus miembros gestionar sus propias empresas sin intermediarios y repartir equitativamente los beneficios. Asimismo, las empresas de inserción social han facilitado el acceso al empleo de colectivos en riesgo de exclusión, ofreciendo capacitación y acompañamiento.

### **1.6.2 Crisis Climática y Sostenibilidad Ambiental**

El modelo económico tradicional ha intensificado el deterioro del medio ambiente, provocando una crisis climática sin precedentes. La ESS propone modelos productivos alternativos que priorizan la sostenibilidad ambiental, la economía circular y la transición energética.

Ejemplos de ello son las cooperativas de energías renovables, que permiten a las comunidades gestionar su propio abastecimiento energético a partir de fuentes limpias, o las redes de economía circular, que reducen el impacto ambiental al reutilizar y reciclar productos y materiales. En el ámbito rural, muchas iniciativas de ESS han apostado por la agroecología y la producción sostenible de alimentos, reduciendo el impacto negativo del sector agroindustrial en el ecosistema.

### **1.6.3 Exclusión Social y Brecha de Desigualdad**

Las sociedades contemporáneas han visto aumentar las desigualdades económicas y sociales, dejando a amplios sectores de la población en situaciones de exclusión y vulnerabilidad. La ESS responde a esta problemática promoviendo iniciativas de integración social, facilitando el acceso a bienes y servicios esenciales como la vivienda, la salud y la educación.

Las cooperativas de vivienda en cesión de uso han demostrado ser una solución innovadora al problema del acceso a la vivienda, ofreciendo modelos de propiedad colectiva que evitan la especulación inmobiliaria. Además, en el ámbito de los cuidados, la ESS ha impulsado cooperativas de trabajadoras del hogar, garantizando derechos laborales y ofreciendo servicios accesibles para la población.

### **1.6.4 Digitalización y Transformación Tecnológica**

El avance de la digitalización y las nuevas tecnologías ha generado nuevas oportunidades, pero también retos significativos para la ESS. Mientras que las grandes

plataformas digitales han impulsado modelos de negocio basados en la explotación y la precarización, la ESS ha desarrollado alternativas cooperativas en el ámbito digital.

Ejemplo de ello son las plataformas cooperativas, que ofrecen servicios digitales bajo modelos de gestión democrática y equitativa. Estas plataformas permiten que trabajadores y usuarios sean copropietarios y tomen decisiones sobre la gestión y el reparto de beneficios. Un caso destacado es CoopCycle, una red de cooperativas de reparto que compite con las grandes plataformas de delivery sin explotar a los repartidores.

### **1.6.5 Fortalecimiento del Tejido Comunitario y Participación Democrática**

Más allá de su impacto económico y social, la ESS promueve la reconstrucción del tejido comunitario mediante modelos de gestión participativa y democracia económica. La gobernanza en las entidades de ESS está basada en la toma de decisiones colectiva, lo que permite una mayor equidad y transparencia en la gestión de los recursos.

A través de espacios como los mercados sociales, los bancos de tiempo y las monedas locales, la ESS fomenta la intercooperación y el desarrollo de redes de solidaridad que refuerzan la resiliencia de las comunidades. Estos mecanismos permiten reducir la dependencia del sistema financiero convencional y fortalecer la autonomía de las economías locales.

## **1.7 Perspectivas de Futuro y Retos Pendientes**

Uno de los aspectos clave para la consolidación y expansión de la ESS en el futuro es la implementación de la contratación pública estratégica. Esta herramienta permite a las administraciones públicas incorporar criterios sociales, ambientales y de sostenibilidad en sus procesos de adquisición de bienes y servicios, favoreciendo a las entidades de ESS y promoviendo un modelo económico más equitativo y sostenible.

### **1.7.1 Implementación de la Contratación Pública Estratégica**

La contratación pública estratégica consiste en la integración de cláusulas sociales y ambientales en los contratos públicos, garantizando que las compras del sector público contribuyan al desarrollo de la ESS. Esto se puede lograr mediante:

- Cláusulas sociales en los contratos públicos: Exigir que un porcentaje de los contratos estatales se adjudique a cooperativas, empresas de inserción y otras entidades de la ESS.
- Fomento de la contratación de colectivos vulnerables: Establecer criterios que prioricen la inclusión laboral de personas en riesgo de exclusión social.

- Valoración del impacto ambiental y social: Incorporar en los criterios de adjudicación indicadores que midan la sostenibilidad y el compromiso social de las empresas participantes.

El futuro de la ESS depende de su capacidad para adaptarse a nuevos desafíos, como la digitalización y la globalización. Para ello, es fundamental fortalecer las redes de colaboración, mejorar el acceso a financiamiento y promover políticas públicas que apoyen su desarrollo.

## Capítulo 2: Definición de la Economía Social y Solidaria (ESS)

### 2.1 Qué es la ESS: Diferencias con la Economía Social

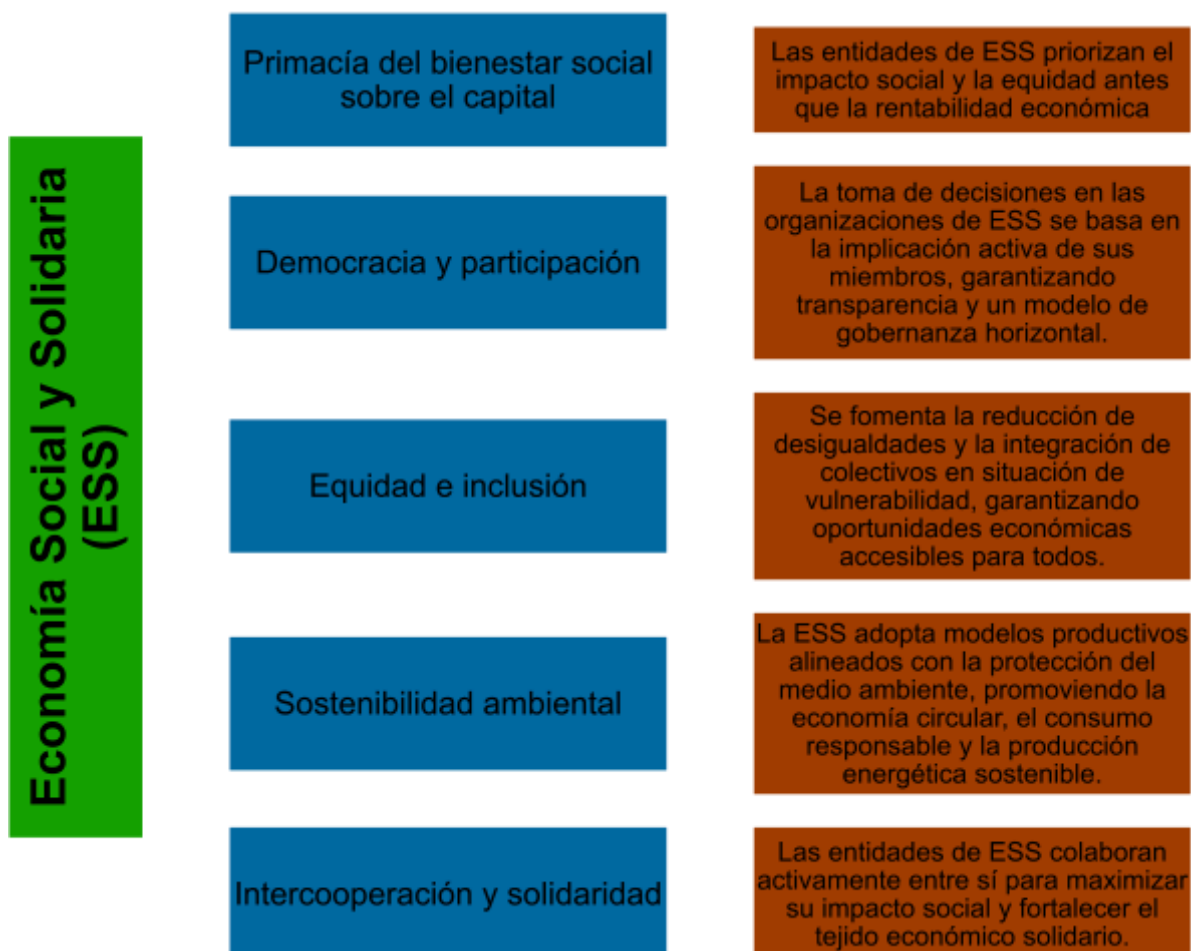
La Economía Social y Solidaria (ESS) es un modelo económico que sitúa a las personas, el bienestar colectivo y el equilibrio ecológico en el centro de su actividad, priorizando estos principios sobre la maximización del beneficio económico. Su propósito es generar un impacto positivo en la sociedad mediante estructuras organizativas basadas en la cooperación, la equidad y la democracia.

Si bien la ESS y la Economía Social comparten valores fundamentales, la ESS amplía el alcance del modelo tradicional al incorporar un enfoque más transformador y participativo. La Economía Social se centra en entidades como cooperativas, mutualidades, asociaciones y fundaciones que, aunque operan con fines sociales, no necesariamente desafían la lógica del sistema económico predominante. En contraste, la ESS apuesta por una redistribución más equitativa de los recursos, la promoción de la solidaridad y la autogestión de bienes comunes, fortaleciendo redes comunitarias y fomentando modelos económicos alternativos como los mercados sociales, las monedas locales y las cooperativas digitales.



## 2.2 Principios Fundamentales de la ESS

La ESS se basa en una serie de principios que definen su funcionamiento y la diferencian de los modelos económicos convencionales:



## 2.3 Aplicación Práctica de la ESS

### 2.3.1 Producción Sostenible y Colaborativa

Uno de los sectores donde la ESS tiene mayor incidencia es la producción sostenible. Muchas cooperativas y redes de productores han adoptado principios de agroecología, producción local y distribución colaborativa para garantizar productos saludables y sostenibles. Ejemplos de ello son las cooperativas agroecológicas y las iniciativas de economía circular, que reutilizan materiales y minimizan el desperdicio.

### 2.3.2 Redes de Consumo Responsable

La ESS promueve la creación de redes de consumo responsable que permiten a las personas acceder a bienes y servicios éticos, sostenibles y de proximidad. Estas redes

fortalecen las economías locales y reducen la dependencia de grandes corporaciones. Los mercados sociales y las cooperativas de consumo son ejemplos exitosos de este modelo.

### 2.3.3 Financiamiento Ético

El sector financiero también ha sido impactado por la ESS a través de la banca ética y los fondos de inversión social. Estas entidades canalizan recursos hacia proyectos con impacto social y ambiental positivo, alejándose de la especulación financiera y promoviendo modelos de crédito accesibles y solidarios.

## 2.4 Ejemplos de Éxito y Modelos Innovadores

A nivel global, la ESS ha logrado consolidarse en diversos sectores con iniciativas que han demostrado su viabilidad y capacidad transformadora. Algunos ejemplos incluyen:

| Entidad   | Ejemplo  |
|---|--|
| <b><u>Som Energia</u></b><br>(España)           | Cooperativa de energía renovable con un modelo de gestión democrática, que ha promovido la descentralización del mercado eléctrico y la autogestión ciudadana.                                 |
| <b><u>Enercoop</u></b><br>(Francia)             | Cooperativa de electricidad renovable con enfoque participativo, donde los consumidores se convierten en coproductores de energía limpia, reduciendo su dependencia de empresas tradicionales. |
| <b><u>Cooperative Longo Maï</u></b><br>(Europa) | Red de cooperativas agrícolas y comunitarias autogestionadas que combinan la producción agroecológica con un modelo de vida en comunidad, basado en la autosuficiencia y la sostenibilidad.    |
| <b><u>La Louve</u></b><br>(Francia)             | Supermercado cooperativo autogestionado, donde los consumidores son a la vez propietarios y trabajadores, garantizando precios justos y productos de calidad.                                  |
| <b><u>Banco Palmas</u></b><br>(Brasil)          | Banco comunitario que ha desarrollado su propia moneda social para fortalecer la economía local y facilitar el acceso al crédito a pequeños emprendedores.                                     |

Estos ejemplos reflejan la diversidad y adaptabilidad de la ESS, demostrando su capacidad para generar cambios positivos en distintos sectores y contextos territoriales. Con un enfoque basado en la cooperación, la sostenibilidad y la participación

democrática, la ESS se perfila como un modelo económico clave para la construcción de sociedades más equitativas y resilientes.

## Capítulo 3: Contextualización de la ESS en Europa

### 3.1 Historia y Evolución de la ESS en Europa

Los orígenes de la Economía Social y Solidaria (ESS) en Europa se remontan al siglo XIX, cuando las cooperativas y mutualidades surgieron como una respuesta a las difíciles condiciones laborales derivadas de la Revolución Industrial. En países como el Reino Unido, Francia y Alemania, los trabajadores comenzaron a organizarse en asociaciones solidarias para acceder a bienes y servicios esenciales bajo modelos cooperativos y autogestionados.

A lo largo del siglo XX, la ESS fue consolidándose con la creación de marcos legislativos y estructuras institucionales que favorecieron su crecimiento. El cooperativismo experimentó un auge en sectores como la agricultura, la banca y la vivienda, y adquirió especial relevancia tras la Segunda Guerra Mundial, cuando las economías europeas adoptaron enfoques más participativos y sociales para la reconstrucción. En este periodo, se desarrollaron entidades como las cooperativas de producción y consumo, los bancos cooperativos y las asociaciones de trabajadores, que sirvieron como base para un modelo económico alternativo al capitalista tradicional.

Con la crisis financiera de 2008, la ESS cobró aún mayor protagonismo. Mientras muchas empresas convencionales enfrentaban dificultades o desaparecían, las entidades de ESS mostraron una notable resiliencia, gracias a su estructura basada en la solidaridad y la reinversión de beneficios en el bienestar colectivo. En el siglo XXI, la ESS ha sido integrada en las estrategias de desarrollo sostenible de la Unión Europea, con iniciativas de apoyo financiero y regulaciones específicas que buscan consolidar su crecimiento en diferentes sectores económicos.

### 3.2 Organizaciones Europeas que Promueven la ESS

Diversas organizaciones han jugado un papel fundamental en la promoción y fortalecimiento de la ESS en Europa. Estas entidades trabajan en la implementación de políticas públicas, el fomento de la intercooperación y la defensa del sector ante organismos nacionales e internacionales:

- **RIPESS Europa:** Red que agrupa iniciativas de ESS a nivel continental, promoviendo la cooperación transnacional y la construcción de políticas públicas favorables al sector.



- **REAS Red de Redes (España):** Organización que fomenta la intercooperación entre entidades de ESS en España, promoviendo modelos económicos alternativos basados en la equidad y la sostenibilidad.
- **RTES (Francia):** Red de Territorios por una Economía Solidaria, que impulsa la integración de la ESS en las políticas públicas locales y regionales.
- **CRESS (Francia):** Cámaras Regionales de la ESS, que representan y apoyan a las entidades de ESS a nivel territorial, facilitando su visibilidad y promoviendo la colaboración con instituciones gubernamentales y el sector privado.

### 3.3 La ESS y los Objetivos de Desarrollo Sostenible (ODS)

La ESS está estrechamente vinculada con los Objetivos de Desarrollo Sostenible (ODS) establecidos por las Naciones Unidas. A través de sus principios y prácticas, contribuye activamente a la consecución de varias metas globales, entre las que destacan:

- **ODS 8** (Trabajo Decente y Crecimiento Económico): La ESS crea empleo inclusivo y sostenible, especialmente en sectores como la energía renovable, la economía circular y los servicios sociales.
- **ODS 12** (Producción y Consumo Responsables): Las cooperativas de consumo y las iniciativas de reciclaje impulsadas por la ESS promueven cadenas de suministro éticas y modelos de economía circular.
- **ODS 13** (Acción Climática): Proyectos como Som Energia y Enercoop lideran la transición hacia energías limpias, contribuyendo a la mitigación del cambio climático.
- **ODS 10** (Reducción de las Desigualdades): La ESS trabaja para integrar a grupos marginados en la economía, fomentando la equidad y la justicia social.



### 3.4 Desafíos de la ESS en Europa

A pesar de su consolidación y crecimiento, la ESS en Europa enfrenta importantes retos que limitan su desarrollo:

- **Reconocimiento legal y normativo:** Aunque la ESS cuenta con marcos regulatorios específicos en varios países, su implementación y reconocimiento varían significativamente entre territorios.
- **Acceso a financiamiento:** Muchas entidades de ESS tienen dificultades para acceder a crédito y financiamiento, ya que los instrumentos financieros tradicionales no siempre se ajustan a sus modelos de negocio.
- **Transformación digital:** La digitalización supone un desafío para muchas entidades de ESS, que deben adaptarse a nuevas tecnologías sin perder su enfoque en la participación democrática y la solidaridad.
- **Escalabilidad y competitividad:** Frente a mercados dominados por grandes corporaciones, muchas iniciativas de ESS encuentran dificultades para expandirse y competir sin comprometer sus valores y principios.
- **Incorporación en políticas públicas:** Aunque la ESS está cada vez más presente en la agenda política, aún es necesario fortalecer su reconocimiento y dotarla de más herramientas para su desarrollo a largo plazo.

### 3.5 Oportunidades para la ESS

A pesar de los desafíos, la ESS cuenta con diversas oportunidades que pueden potenciar su impacto y consolidar su crecimiento en Europa:

- **Apoyo de la Unión Europea:** A través de programas de financiamiento como el Fondo Social Europeo y el programa EaSI (Empleo e Innovación Social), la UE fomenta el crecimiento de la ESS.
- **Creciente demanda de modelos sostenibles:** La preocupación por la crisis climática y la desigualdad social ha impulsado un mayor interés en productos y servicios basados en la ESS.
- **Innovación en modelos empresariales:** La integración de la ESS en sectores emergentes, como la economía circular y las energías renovables, ofrece nuevas oportunidades de desarrollo.
- **Mayor intercooperación:** El fortalecimiento de redes europeas de ESS permite compartir buenas prácticas, mejorar el acceso a financiamiento y aumentar la visibilidad del sector.

- **Incorporación en estrategias de desarrollo local:** Cada vez más ciudades y regiones están incluyendo a la ESS en sus planes de desarrollo económico y social, favoreciendo la contratación pública con criterios de economía solidaria.

### 3.6 Ejemplos Destacados de ESS en Europa

La ESS ha logrado consolidarse en diversos sectores económicos y sociales a lo largo de Europa. Algunos ejemplos de éxito incluyen:

| Entidad                                  | Ejemplo   |
|--|---|
| <b>Enercoop</b><br>(Francia)             | Cooperativa de energía renovable con un modelo de gobernanza participativa, donde los consumidores son coproductores de energía limpia.     |
| <b>Fiare Banca Ética</b><br>(España)     | Entidad financiera cooperativa que opera bajo los principios de la banca ética, financiando proyectos con impacto social positivo.          |
| <b>SCOPs</b><br>(Francia)                | Sociedades Cooperativas de Producción, en las que los trabajadores son propietarios de las empresas y participan activamente en su gestión. |
| <b>Community Land Trust</b><br>(Bélgica) | Iniciativa de propiedad colectiva de suelo que garantiza el acceso a viviendas asequibles y previene la especulación inmobiliaria.          |
| <b>Ciclofficina</b><br>(Italia)          | Red de talleres comunitarios de reparación de bicicletas, que fomenta la movilidad sostenible y la economía circular.                       |

Estos ejemplos reflejan el impacto positivo de la ESS en sectores clave y su capacidad para ofrecer soluciones innovadoras y sostenibles a los retos económicos y sociales contemporáneos.

## Capítulo 4: La ESS en España y Francia

### 4.1 La ESS en España

En los últimos años, la Economía Social y Solidaria (ESS) en España ha experimentado un notable crecimiento, consolidándose como un pilar clave del desarrollo económico y social del país. A través de cooperativas, sociedades laborales, empresas de inserción y asociaciones, la ESS ha promovido el empleo estable, fomentado la equidad social y contribuido a un modelo de desarrollo más sostenible y participativo.

#### 4.1.1 Marco Normativo y Contexto Institucional

El marco regulador de la ESS en España se encuentra principalmente en la **Ley 5/2011 de Economía Social**, que establece las bases de su funcionamiento y reconoce a las entidades del sector. Además, diversas comunidades autónomas han desarrollado normativas específicas para fortalecer la ESS dentro de sus territorios, facilitando su acceso a programas de apoyo financiero y promoviendo su integración en las políticas públicas.

Actualmente, se impulsa una modificación de la Ley 5/2011 con el objetivo de actualizar su marco normativo y adaptarlo a los desafíos actuales. Entre los cambios propuestos destacan:

- **Ampliación del reconocimiento legal:** Incorporación de nuevas formas jurídicas dentro de la ESS.
- **Mejora de incentivos fiscales y financieros:** Facilidades para el acceso a crédito y beneficios fiscales para entidades de ESS.
- **Fomento de la contratación pública responsable:** Priorización de la ESS en los procesos de adquisición de bienes y servicios por parte de la administración pública.
- **Integración de la ESS en estrategias de digitalización y economía verde:** Adaptación a las políticas de la Unión Europea en materia de sostenibilidad y transformación digital.

#### 4.1.2 Sectores Clave de la ESS en España

Los sectores donde la ESS ha logrado un mayor impacto incluyen:

- **Energía renovable:** Cooperativas como **Som Energia** han facilitado el acceso a electricidad limpia y sostenible.
- **Finanzas éticas:** Bancos como **Fiare Banca Ética** y cooperativas de crédito han promovido modelos financieros más responsables.
- **Producción agroecológica y consumo responsable:** Iniciativas como los mercados sociales han permitido la comercialización de productos locales y sostenibles.
- **Servicios sociales y empleo inclusivo:** Empresas de inserción y cooperativas de trabajo han generado empleo para colectivos en riesgo de exclusión.

### 4.1.3 Impacto de la ESS en España

Según datos del **Balance Social de REAS**, la ESS representa aproximadamente el **10% del PIB** español y genera más de **2 millones de empleos**. Su impacto cualitativo destaca en aspectos como

**Generación de empleo digno:** El 70% de las entidades de ESS ofrecen contratos estables y priorizan condiciones laborales justas

**Sostenibilidad y compromiso ambiental:** Más del 60% de las entidades implementan estrategias de reducción de residuos y eficiencia energética

**Gobernanza democrática:** el 90% de las entidades aplican procesos de toma de decisiones participativos.



Estos datos evidencian el papel de la ESS como un motor de desarrollo económico equitativo y sostenible en España.

## 4.2 La ESS en Francia

Francia es un referente en el desarrollo y regulación de la ESS en Europa. La **Ley de ESS de 2014** proporcionó un marco legal sólido, fortaleciendo el reconocimiento y apoyo a cooperativas, mutualidades, asociaciones y empresas sociales.

### 4.2.1 Marco Normativo y Políticas Públicas

La Ley de 2014 estableció principios claros para la ESS y le otorgó un papel central en la economía. También creó mecanismos de financiación específicos y políticas de apoyo a través de las **Cámaras Regionales de la ESS (CRESS)**, que promueven y articulan la ESS a nivel territorial.

### 4.2.2 Sectores Clave de la ESS en Francia

- **Energía sostenible:** Cooperativas como **Enercoop** han impulsado la transición energética hacia fuentes renovables.
- **Economía circular:** Redes de reciclaje y reutilización han generado alternativas sostenibles al modelo de producción tradicional.

- **Vivienda y urbanismo sostenible:** Proyectos como los **Community Land Trust** han facilitado el acceso a viviendas asequibles sin especulación inmobiliaria.

#### 4.2.3 Impacto de la ESS en Francia

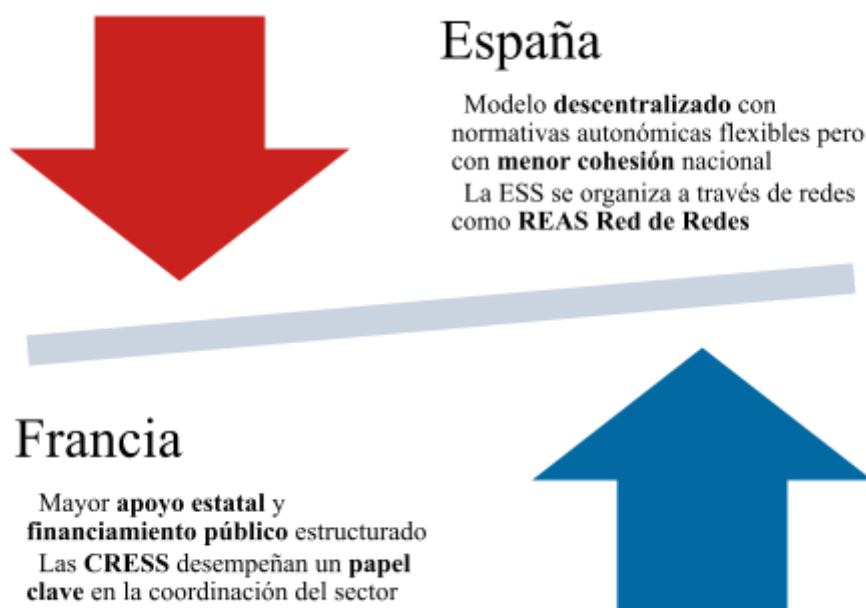
Según datos de **CRESS Francia**:

- ✓ La ESS representa el **14% del empleo privado** en algunas regiones.
- ✓ El **80% de las entidades reinvierten sus beneficios** en el desarrollo local.
- ✓ Más de **2,5 millones de personas** trabajan en entidades de ESS en Francia.

Estos datos reflejan la capacidad de la ESS para generar empleo estable y consolidar un modelo económico más inclusivo y sostenible en Francia.

#### 4.3 Comparación entre España y Francia

Ambos países han desarrollado marcos normativos sólidos para la ESS, pero con enfoques distintos:



#### 4.4 Ejemplos Destacados

##### 4.4.1 En España

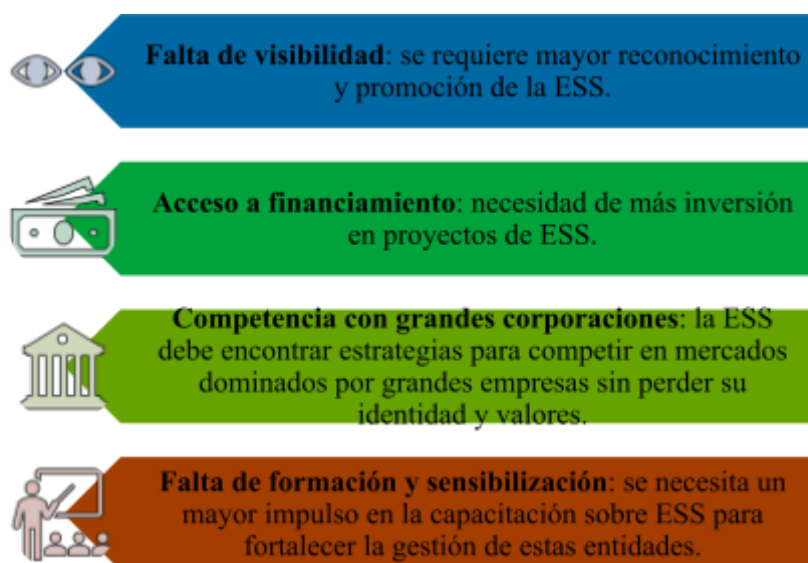
- **Som Energia:** Cooperativa de energía renovable con más de 80.000 socios.
- **Mercado Social de Madrid:** Red de empresas y consumidores comprometidos con la economía solidaria.
- **Fiare Banca Ética:** Banca cooperativa orientada a la financiación de proyectos con impacto social.

#### 4.4.2 En Francia

- **Enercoop**: Cooperativa de electricidad renovable con participación ciudadana.
- **PTCE Tetris**: Proyecto territorial que impulsa la economía circular y la inclusión social.
- **Réseau Cocagne**: Red de huertos solidarios que combinan producción ecológica con inserción laboral.

### 4.5 Retos y Oportunidades para la ESS

#### 4.5.1 Retos



#### 4.5.2 Oportunidades





Estos elementos subrayan la importancia de la ESS en la transición hacia una economía más equitativa y resiliente en España y Francia.

## Capítulo 5: Contexto Legislativo de la Economía Social y Solidaria (ESS)

### 5.1 El Marco Normativo de la ESS en España

La Economía Social y Solidaria en España cuenta con un marco normativo consolidado que le otorga reconocimiento legal y apoyo institucional. La [Ley 5/2011 de Economía Social](#) es la referencia principal en este ámbito, estableciendo principios y criterios para las entidades que operan bajo este modelo, incluyendo cooperativas, sociedades laborales, mutualidades y otras formas de organización económica con fines sociales.

#### 5.1.1 Ley 5/2011 de Economía Social

La Ley 5/2011 constituye el eje central del desarrollo de la ESS en España. Entre sus disposiciones más relevantes destacan:

- **Reconocimiento oficial** de la ESS como un sector económico con características propias.
- **Definición clara** de las entidades que forman parte del ecosistema de la ESS.
- **Fomento del acceso a financiación y crédito**, facilitando la sostenibilidad de las entidades de ESS.
- **Implementación de incentivos fiscales y programas de apoyo** específicos para fortalecer el sector.

#### 5.1.2 Leyes Regionales

Debido a la estructura descentralizada del Estado español, varias comunidades autónomas han desarrollado normativas propias para fortalecer la ESS en sus territorios. Ejemplos de ello incluyen:

- **Ley de Cooperativas de Cataluña**, que promueve la intercooperación y la financiación adaptada a entidades de ESS.
- **Normativa en la Comunidad Valenciana**, que prioriza la contratación pública con entidades de ESS.
- **Estrategia de Economía Social de Navarra**, enfocada en la inclusión de la ESS en las políticas de desarrollo regional.

### 5.1.3 Impacto de las Políticas Nacionales

El reconocimiento y fortalecimiento institucional de la ESS en España ha permitido una expansión significativa de su presencia en distintos sectores económicos y sociales. La aplicación de políticas nacionales ha facilitado el acceso de las entidades de ESS a nuevas oportunidades de financiación, favoreciendo su consolidación y crecimiento.

Uno de los principales impactos de estas políticas ha sido el **aumento en la generación de empleo estable y de calidad**. Las entidades de ESS han demostrado ser más resilientes en tiempos de crisis económicas, ya que priorizan la estabilidad laboral y la distribución equitativa de los recursos. En la actualidad, el sector representa aproximadamente el **10% del PIB nacional** y emplea a más de **2 millones de personas**, consolidándose como un actor clave en la economía española.

Además, el apoyo institucional ha permitido que la ESS **fortalezca su acceso a financiación**, tanto a nivel estatal como a través de fondos europeos. Programas como los **Fondos FEDER** y el **Programa EaSI (Empleo e Innovación Social)** han facilitado la inversión en proyectos de economía social, impulsando la creación de nuevas iniciativas empresariales con impacto social y ambiental positivo.

Otro avance importante ha sido la **integración de la ESS en la contratación pública**, promoviendo su participación en licitaciones de administraciones locales y autonómicas. La introducción de cláusulas sociales y ambientales en la contratación pública ha permitido que cooperativas, empresas de inserción y otras entidades de la ESS accedan a contratos con administraciones, contribuyendo al fortalecimiento del tejido económico local y a la generación de empleo inclusivo.

Finalmente, las políticas nacionales han favorecido la **intercooperación y el desarrollo de redes de ESS**, facilitando el trabajo conjunto entre entidades del sector. Iniciativas como los **Mercados Sociales** y la promoción de la **intercooperación entre cooperativas** han permitido crear ecosistemas económicos más sólidos y resilientes, en los que la colaboración es un elemento clave para el crecimiento del sector.

A pesar de estos avances, sigue siendo necesario fortalecer la implementación de estas políticas, mejorar su coordinación con las normativas autonómicas y continuar trabajando en la eliminación de barreras administrativas que dificultan el desarrollo de nuevas entidades dentro del sector.

El reconocimiento institucional ha permitido consolidar la ESS en España mediante diversas iniciativas de financiación, programas de emprendimiento social y el acceso a fondos europeos. Estas políticas han impulsado la visibilidad del sector, favoreciendo su expansión en diferentes ámbitos de la economía.

## 5.2 El Marco Normativo de la ESS en Francia

Francia ha sido pionera en la regulación de la ESS a nivel europeo. Su [Ley de ESS de 2014](#) estableció un marco integral para cooperativas, mutualidades, asociaciones y empresas sociales, reforzando su papel en la economía del país.

### 5.2.1 Ley ESS de 2014

Esta ley ha fortalecido el sector de la ESS al introducir mecanismos de financiación específicos, incentivos fiscales y criterios de contratación pública responsable. También ha promovido la creación de organismos de representación territorial, como las **Cámaras Regionales de la ESS (CRESS)**, que facilitan el desarrollo del sector a nivel local y regional.

### 5.2.2 Cláusulas Sociales en Contratación Pública

Uno de los avances más destacados en Francia ha sido la inclusión de cláusulas sociales y ambientales en la contratación pública. Estas medidas permiten que una parte de los contratos del sector público se destine a empresas de ESS, promoviendo modelos económicos sostenibles e inclusivos.

### 5.2.3 Resultados de la Implementación

Desde la adopción de la Ley de ESS, el sector ha experimentado un crecimiento notable, con una mayor visibilidad, un acceso más amplio a fondos públicos y privados, y un incremento en la cantidad de entidades que operan bajo este modelo.

## 5.3 Normativa y Apoyo Institucional en Europa

### 5.3.1 Reconocimiento Europeo

La Unión Europea ha promovido la ESS como un pilar clave del desarrollo económico sostenible. Algunas de sus principales iniciativas incluyen:

- **Plan de Acción Europeo para la ESS**, que establece estrategias de financiación y apoyo técnico.
- **Fondos Estructurales y de Inversión**, dirigidos a proyectos de ESS en distintas áreas económicas.
- **Inclusión de la ESS en el Pilar Europeo de Derechos Sociales**, reconociendo su papel en la cohesión social y el empleo digno.

### 5.3.2 Programas de Apoyo

Algunos programas europeos que respaldan el desarrollo de la ESS son:

- **Programa EaSI (Empleo e Innovación Social):** Apoya proyectos de ESS en empleo, inclusión social y microfinanzas.
- **Fondos FEDER:** Financiación para iniciativas innovadoras en el ámbito de la ESS.
- **Horizonte Europa:** Programa de investigación e innovación con recursos para modelos de economía solidaria.

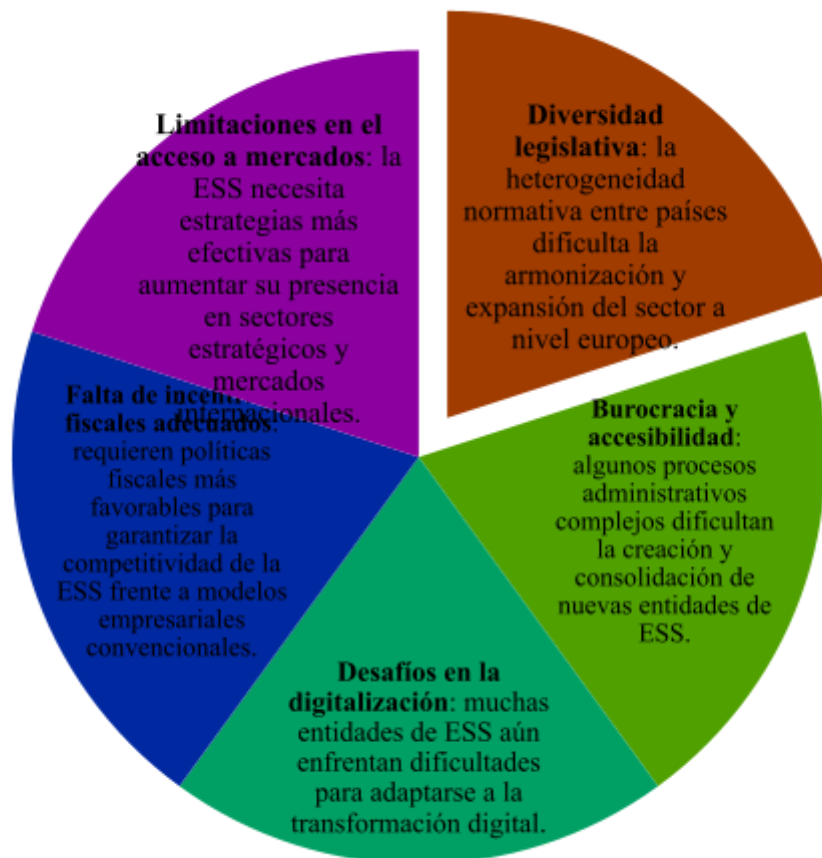
### 5.3.3 Contratación Pública Responsable en Europa

La contratación pública ha sido una herramienta clave en la promoción de la ESS dentro de la UE. A través de diversas directivas, se han implementado medidas como:

- **Incorporación de criterios de sostenibilidad y responsabilidad social** en las licitaciones públicas.
- **Incentivos para la participación de empresas de ESS** en concursos públicos.
- **Mayor transparencia y rendición de cuentas** en los procesos de contratación pública.

## 5.4 Retos y Oportunidades del Marco Normativo

### 5.4.1 Retos



## 5.4.2 Oportunidades



### **Expansión de la contratación pública responsable**

lo que podría aumentar la participación de la ESS en la economía estatal y local



### **Integración de la ESS en planes de recuperación económica**

consolidando su papel en la reconstrucción post-crisis



### **Mayor acceso a financiación pública y privada**

a través de programas europeos y fondos especializados



### **Interés creciente en modelos económicos sostenibles y equitativos, favoreciendo la demanda de bienes y servicios generados por la ESS**

favoreciendo la demanda de bienes y servicios generados por la ESS



### **Aumento de la intercooperación y redes de colaboración**

lo que permite fortalecer el sector a nivel nacional e internacional

## 5.5 Ejemplos de Implementación Exitosa

### 5.5.1 España

- **Iniciativa de compra pública ética en Barcelona**, que ha permitido a cooperativas acceder a contratos municipales en sectores clave.
- **Cláusulas sociales en la contratación pública del Ayuntamiento de Madrid**, beneficiando a empresas de ESS en la provisión de servicios sociales y ambientales.

### 5.5.2 Francia

**CRESS (Cámaras Regionales de la ESS)**, que han desarrollado estrategias efectivas de contratación pública para el fortalecimiento del sector.

- **Fondo de Inversión ESS del Gobierno Francés**, que financia proyectos de innovación social y economía solidaria.

Estos ejemplos reflejan cómo la legislación y el apoyo institucional pueden fortalecer el impacto de la ESS y consolidar su papel en la economía global.

## Capítulo 6: Aplicación Práctica de la Economía Social y Solidaria (ESS) en el Contexto Local

### 6.1 Estrategias para Detectar Oportunidades Locales en ESS

#### 6.1.1 Diagnóstico Participativo

El diagnóstico participativo es un proceso fundamental para identificar oportunidades en la ESS. Se basa en la recopilación de información a través del análisis del contexto local, la consulta con la comunidad y la identificación de necesidades no cubiertas. Este enfoque permite desarrollar soluciones adaptadas a la realidad territorial y a los recursos disponibles en cada entorno.

#### Metodología del diagnóstico participativo:

- ✓ **Mapeo de actores clave:** Identificación de cooperativas, asociaciones y empresas sociales activas en el territorio.
- ✓ **Análisis de necesidades:** Evaluación de bienes y servicios que pueden desarrollarse bajo modelos de ESS.
- ✓ **Espacios de consulta ciudadana:** Talleres, encuestas y reuniones comunitarias para recoger perspectivas y demandas de la población.
- ✓ **Estrategias de innovación social:** Creación de iniciativas basadas en la participación y la co-creación para resolver problemáticas locales.

#### 6.1.2 Construcción de Redes Locales

La intercooperación y la creación de redes son esenciales en la ESS, ya que fortalecen las iniciativas y mejoran su sostenibilidad a largo plazo. La colaboración entre distintas entidades fomenta sinergias, facilita el acceso a recursos y optimiza los servicios ofrecidos a la comunidad.

#### *Ejemplo clave: Bancos de Tierra*

Los bancos de tierra son una estrategia relevante dentro de la ESS que facilita el acceso a terrenos agrícolas en desuso, promoviendo su explotación sostenible y evitando la especulación inmobiliaria. A través de estos bancos, las tierras abandonadas pueden ser utilizadas por cooperativas agroecológicas, jóvenes agricultores y proyectos de economía solidaria, favoreciendo la producción local y el abastecimiento comunitario de alimentos saludables.

En España, algunas comunidades autónomas han impulsado bancos de tierra para conectar a propietarios con pequeños productores bajo criterios de sostenibilidad y fomento de la agricultura social. Un ejemplo destacado es el **Banco de Tierras de Galicia**, que ha permitido la recuperación de miles de hectáreas para la producción agroecológica.

#### Ejemplos de redes locales en ESS:

- **Mercados sociales:** Espacios de intercambio entre productores y consumidores responsables.
- **Clústeres de ESS:** Agrupaciones sectoriales para la mejora de la competitividad y la innovación colaborativa.
- **Bancos de tiempo:** Redes de intercambio de servicios sin intermediación monetaria.

### 6.1.3 Fomentar la Gobernanza Participativa

Las organizaciones de ESS suelen adoptar modelos de gobernanza democrática, donde trabajadores y socios participan activamente en la toma de decisiones. Esto promueve mayor compromiso, transparencia y corresponsabilidad en la gestión.

#### Herramientas para la gobernanza participativa:

- **Asambleas abiertas y procesos deliberativos** que permitan la toma de decisiones colectivas.
- **Mecanismos de rendición de cuentas y evaluación comunitaria** para garantizar la transparencia.
- **Uso de tecnologías para la toma de decisiones colectivas** en cooperativas y asociaciones.
- **Desarrollo de marcos regulatorios participativos** que integren a la ESS en las políticas públicas.

## 6.2 Herramientas Prácticas para Implementar la ESS

### 6.2.1 Auditoría y Balance Social

El Balance Social es una herramienta clave para medir el impacto de las entidades de ESS en términos de equidad, sostenibilidad y gobernanza democrática. En España, la **Red de Economía Alternativa y Solidaria (REAS)** ha desarrollado un modelo de balance social basado en indicadores de justicia económica, equidad de género y respeto ambiental. Esta auditoría permite a las organizaciones evaluar su impacto más allá de criterios financieros y demostrar su compromiso con los valores de la ESS.

### 6.2.2 Contratación Pública Estratégica

La contratación pública estratégica es un instrumento clave para el fortalecimiento de la ESS a nivel local. A través de la inclusión de cláusulas sociales y ambientales en los contratos públicos, las administraciones pueden dirigir sus inversiones hacia entidades que prioricen el impacto social, la sostenibilidad y la equidad económica.

Este enfoque permite reorientar el gasto público para generar beneficios tangibles en la comunidad, asegurando que los recursos se destinen a empresas y organizaciones



comprometidas con el bien común. En lugar de considerar únicamente el precio como criterio de adjudicación, la contratación pública estratégica valora la calidad del empleo, el impacto ambiental y la contribución a la cohesión social de los proyectos financiados.

Además, la contratación pública responsable actúa como una palanca de cambio hacia



un modelo económico más sostenible e inclusivo. Permite a las administraciones fomentar la innovación social al apoyar iniciativas empresariales que contribuyan a resolver problemas sociales como el desempleo, la exclusión social o la degradación ambiental.

### Beneficios de la contratación pública estratégica para la ESS:

- ✓ **Impulso al empleo inclusivo:** Fomento de la contratación de personas en riesgo de exclusión mediante cláusulas sociales.
- ✓ **Promoción de la economía circular:** Priorización de proyectos que minimicen residuos y maximicen la reutilización de materiales.
- ✓ **Sostenibilidad ambiental:** Incentivos para empresas que reduzcan su huella ecológica a través de energías renovables y eficiencia energética.
- ✓ **Dinamización de la economía local:** Favorecimiento de pequeñas cooperativas y empresas de ESS frente a grandes multinacionales.

### Estrategias clave para su implementación:

- **Reserva de mercado:** Establecimiento de cuotas específicas de contratación pública para cooperativas y empresas de inserción laboral.
- **Incorporación de criterios éticos y ambientales:** Exigencia de prácticas responsables en las licitaciones y adjudicaciones públicas.
- **Creación de plataformas de acceso:** Desarrollo de herramientas digitales que faciliten la participación de entidades de ESS en concursos públicos.
- **Colaboración público-comunitaria:** Generación de alianzas entre administraciones y ESS para diseñar estrategias de contratación alineadas con las necesidades sociales del territorio.

### Ejemplo de buenas prácticas:

- **Ayuntamiento de Barcelona:** Implementación de cláusulas sociales en contratación pública para favorecer la ESS. Más información en: Barcelona Activa - Economía Social y Solidaria
- **Ley de ESS en Francia:** Marco normativo que exige la inclusión de ESS en la contratación pública. Consulta el texto legal en: [Legifrance - Loi ESS 2014](#) En España, varios ayuntamientos han implementado políticas de contratación pública responsable para fortalecer la ESS. El Ayuntamiento de Barcelona, por ejemplo, ha integrado cláusulas sociales en sus licitaciones, favoreciendo la adjudicación de contratos a cooperativas y empresas de inserción social. Este tipo de iniciativas ha permitido que entidades comprometidas con la inclusión laboral y la sostenibilidad accedan a recursos públicos, generando un impacto positivo en la comunidad.

En Francia, la Ley de Economía Social y Solidaria de 2014 ha sido clave para impulsar la contratación pública responsable, exigiendo que un porcentaje de los contratos públicos se destinen a empresas de ESS. Este marco legal ha permitido un crecimiento significativo del sector y ha consolidado la ESS como un pilar de la economía francesa.

La contratación pública estratégica no solo fortalece la ESS, sino que también refuerza la transparencia y la rendición de cuentas en el uso de fondos públicos, garantizando que las inversiones beneficien a la sociedad en su conjunto y no solo a grandes corporaciones. Su implementación efectiva representa una oportunidad única para transformar las economías locales y avanzar hacia un modelo más justo y equitativo.

La contratación pública es un mecanismo fundamental para fortalecer la ESS a nivel local. A través de cláusulas sociales y ambientales en los contratos públicos, las administraciones pueden favorecer la participación de entidades de ESS en la provisión de servicios esenciales.

La contratación pública estratégica permite alinear los procesos de adquisición con las políticas de desarrollo sostenible, garantizando que los recursos públicos se utilicen para generar impacto social positivo. La ESS es un actor clave en esta transformación, ya que sus entidades priorizan la equidad, la sostenibilidad y el bienestar social sobre el lucro.

### Estrategias clave para implementar la contratación pública estratégica:

- **Reserva de mercado:** Cuotas específicas de contratación pública para cooperativas y empresas de inserción.
- **Criterios de sostenibilidad:** Incorporación de requisitos medioambientales y de comercio justo en las licitaciones.
- **Fomento de la economía circular:** Preferencia a entidades que promuevan la reutilización y reciclaje de productos.

- **Cláusulas sociales:** Priorización de proveedores que garanticen condiciones laborales dignas y adopten prácticas de responsabilidad social.
- **Colaboración público-comunitaria:** Creación de marcos normativos que faciliten la cooperación entre administraciones y entidades de ESS.



## 6.3 Áreas Clave de Aplicación de la ESS

### 6.3.1 Producción Agroecológica y Alimentación Sostenible

La ESS impulsa la producción sostenible y fortalece el tejido productivo local. A través de cooperativas agrícolas y redes de consumo responsable, se promueven modelos basados en la agroecología, la soberanía alimentaria y el comercio justo.

#### *Ejemplo destacado:*

- **Ecollaures (Valencia):** Cooperativa agroecológica que vincula a pequeños productores con consumidores locales, reduciendo intermediarios y promoviendo un sistema alimentario justo y sostenible.

### 6.3.2 Energía Renovable y Comunidades Energéticas

Las cooperativas energéticas permiten a la ciudadanía participar activamente en la generación, distribución y consumo de energías renovables, promoviendo la descentralización del sistema energético.

#### *Ejemplo destacado:*

- **EnergÉthic (Francia)**: Cooperativa energética en Bretaña que combina energía solar, eólica y biomasa con un modelo de propiedad colectiva y participativa.

### 6.3.3 Comercio Justo y Consumo Responsable

El comercio justo y el consumo responsable garantizan condiciones laborales dignas, reducen el impacto ambiental y fortalecen las economías locales.

*Ejemplo destacado:*

- **Cooperativa IDEAS (España)**: Empresa de comercio justo que promueve productos de origen ético y sostenible en mercados locales y nacionales.

### 6.3.4 Cohousing y el Derecho a la Vivienda

El acceso a la vivienda es un derecho fundamental, y la ESS ha desarrollado soluciones innovadoras a través de modelos de **cohousing** y cooperativas de vivienda en cesión de uso. Estas iniciativas permiten la gestión colectiva de espacios habitacionales, evitando la especulación inmobiliaria y promoviendo comunidades autosuficientes.

*Ejemplo destacado:*

- **Trabensol (Madrid)**: Cooperativa de vivienda en cesión de uso que ofrece una alternativa accesible y sostenible a la propiedad tradicional.

## 6.4 Ejemplos Destacados de ESS en el Contexto Local

### 6.4.1 España

- **EnergÉtica Coop (Castilla y León)**: Cooperativa de energía renovable autogestionada por sus socios.
- **Red de Huertos Urbanos de Madrid**: Iniciativa comunitaria que fomenta la producción agroecológica en entornos urbanos.
- **La Colmena que dice Sí (España)**: Plataforma de venta directa entre productores locales y consumidores responsables.
- **La Borda (Barcelona)**: Cooperativa de vivienda en cesión de uso, pionera en España, que ofrece una alternativa accesible y sostenible a la propiedad tradicional.

### 6.4.2 Francia

- **Le Galléco (Bretaña)**: Moneda local complementaria que fortalece el comercio y el consumo responsable en la región.
- **Coopérative d'Activité et d'Emploi (CAE) en Nantes**: Plataforma de apoyo a emprendedores dentro de la ESS.

- **La Cagette (Montpellier)**: Supermercado cooperativo gestionado por sus propios clientes y trabajadores.
- **Les Habiles (Francia)**: Proyecto de vivienda colaborativa en Lyon que promueve la autogestión y la eficiencia energética en el diseño de espacios habitacionales.

Además, la contratación pública responsable desempeña un papel clave en el fortalecimiento de estos proyectos, facilitando el acceso a financiación y estableciendo criterios que favorecen a iniciativas con impacto social positivo. A través de políticas de contratación alineadas con la ESS, las administraciones pueden impulsar la vivienda cooperativa y garantizar que las soluciones habitacionales sean accesibles y sostenibles.

El modelo de cohousing no solo permite garantizar el acceso a la vivienda, sino que también fortalece la vida comunitaria, reduce costes mediante la gestión compartida de recursos y fomenta la integración social de distintos colectivos.

## Capítulo 7: Casos Prácticos de la ESS

El estudio de casos reales es fundamental para comprender el impacto de la ESS en diferentes territorios. A través de experiencias concretas en España, Francia y otros países, es posible identificar buenas prácticas, retos y estrategias de éxito que pueden servir de referencia para nuevas iniciativas.

### 7.1 Casos Destacados en España

España cuenta con una fuerte tradición en la ESS, con iniciativas que abarcan múltiples sectores, desde la producción agroecológica hasta la inserción laboral y el acceso a la vivienda. Algunos ejemplos representativos son:

- **Economistas sin Fronteras**: Organización que promueve la ESS mediante análisis económicos, asesoramiento y formación en finanzas éticas, consumo responsable y emprendimiento social. Su trabajo ha sido clave en la difusión de la economía solidaria y en la promoción de modelos de desarrollo alternativos.
- **Traperos de Emaús (Navarra)**: Iniciativa de reutilización y reciclaje con un fuerte componente de inclusión social. Este proyecto ha logrado combinar la sostenibilidad ambiental con la inserción laboral de personas en situación de vulnerabilidad, demostrando que la ESS puede generar empleo y reducir el impacto ambiental simultáneamente.

## 7.2 Casos Destacados en Francia

Francia es un referente en el desarrollo de la ESS, con políticas públicas avanzadas y una fuerte cultura cooperativa en sectores clave como la vivienda, la energía y la inclusión social.

- **Les Ateliers Jean Moulin** (Bretaña): Cooperativa de producción y formación para la inserción laboral de personas en riesgo de exclusión. Esta iniciativa ha demostrado cómo la ESS puede ser un motor para la capacitación profesional y la integración social, asegurando empleo estable en sectores productivos clave.
- **Brest Métropole Habitat** (Bretaña): Cooperativa de vivienda que gestiona espacios de cohousing y promueve la sostenibilidad urbana. Su modelo ha permitido la creación de viviendas accesibles y autogestionadas, evitando la especulación inmobiliaria y fortaleciendo el tejido social.
- **SICAP** (Francia): Sociedad cooperativa de interés colectivo en el sector energético. SICAP es un ejemplo de cómo las cooperativas pueden jugar un papel clave en la transición energética y en la descentralización del suministro eléctrico.
- **Ardelaine** (Francia): Cooperativa textil que trabaja con lana local bajo principios de comercio justo. Este proyecto ha permitido recuperar el sector textil tradicional en Francia con criterios de sostenibilidad y respeto por los trabajadores.

## 7.3 Experiencias Internacionales de la ESS

El impacto de la ESS no se limita a Europa. A nivel global, existen experiencias innovadoras que han demostrado el potencial de la economía solidaria en contextos diversos.

- **Oikocredit** (Países Bajos): Cooperativa financiera internacional que financia proyectos de ESS en países en desarrollo. Su modelo se basa en la inversión ética y el apoyo a iniciativas sostenibles.
- **Cooperative New Zealand** (Nueva Zelanda): Plataforma nacional de apoyo a cooperativas en diversos sectores. Ha jugado un papel clave en la promoción de la ESS y en el fortalecimiento del ecosistema cooperativo en el país.
- **Fairbnb** (Italia): Plataforma alternativa a Airbnb con principios de economía colaborativa y reinversión en comunidades locales. Fairbnb busca generar impacto social positivo a través de un modelo de turismo sostenible y justo.
- **Sampa+** (Brasil): Red de microcréditos solidarios que apoya emprendimientos de economía popular. Esta iniciativa ha permitido el acceso a financiación para pequeños negocios comunitarios en favelas y barrios populares, fomentando la autonomía económica y la generación de empleo.

## 7.4 Retos y Lecciones Aprendidas de los Casos Prácticos

El análisis de estos casos revela una serie de retos comunes que enfrentan las iniciativas de ESS, así como valiosas lecciones que pueden servir para fortalecer este modelo económico.

### 7.4.1 Retos Identificados

- **Acceso a financiamiento:** Muchas iniciativas de ESS tienen dificultades para acceder a créditos y subvenciones, lo que limita su crecimiento y sostenibilidad.
- **Falta de reconocimiento institucional:** Aunque en algunos países existen políticas favorables, la ESS sigue enfrentando barreras administrativas y regulatorias.
- **Competencia con grandes empresas:** Las entidades de ESS deben competir con actores del mercado convencional que tienen mayores recursos y presencia.
- **Escalabilidad y replicabilidad:** Algunas iniciativas tienen éxito a nivel local pero encuentran dificultades para expandirse o replicar su modelo en otros contextos.

### 7.4.2 Lecciones Aprendidas

- **Importancia del apoyo institucional:** Los casos de Francia y España demuestran que el respaldo gubernamental es clave para el crecimiento de la ESS.
- **Innovación y digitalización:** La incorporación de herramientas digitales puede mejorar la eficiencia y la visibilidad de las entidades de ESS.
- **Intercooperación:** La creación de redes de cooperación fortalece a las iniciativas y permite compartir recursos y conocimientos.
- **Sostenibilidad económica:** Los modelos híbridos de financiación, combinando inversión ética, subvenciones y generación de ingresos propios, han demostrado ser los más eficaces.

## Capítulo 8: Conclusiones y Recomendaciones

### 8.1 Conclusiones Principales

La ESS se ha consolidado como una alternativa viable y transformadora frente a los modelos económicos tradicionales. A lo largo del manual se han analizado sus principios, herramientas de aplicación y casos exitosos en diferentes contextos.



### **8.1.1 El Impacto Transformador de la ESS**

La ESS tiene un impacto significativo en la economía y la sociedad, generando empleo digno, fortaleciendo la cohesión social y promoviendo la sostenibilidad ambiental. Su capacidad para responder a crisis económicas y sociales ha sido clave en su consolidación como un modelo alternativo.

### **8.1.2 Diversidad de Experiencias y Contextos**

La ESS no es un modelo único, sino un ecosistema diverso que se adapta a las realidades locales. Desde cooperativas agroecológicas hasta plataformas digitales solidarias, la ESS se manifiesta en múltiples formas según el contexto en el que opera.

### **8.1.3 El Rol Fundamental de la Gobernanza y las Redes**

La intercooperación y la participación democrática son elementos clave en la ESS. La gobernanza participativa fortalece la resiliencia de las organizaciones y fomenta la construcción de redes de colaboración que permiten compartir recursos y experiencias.

## **8.2 Retos Identificados**

A pesar de su impacto positivo, la ESS enfrenta desafíos que dificultan su expansión y consolidación, como la visibilidad limitada, los desafíos en la era digital, la falta de reconocimiento institucional y la integración de la economía de los cuidados.

### **8.2.1 Visibilidad Limitada**

La ESS aún carece de una presencia mediática y social fuerte en muchos países, lo que dificulta su reconocimiento como una alternativa económica viable.

### **8.2.2 Desafíos en la Era Digital**

La digitalización presenta oportunidades, pero también desafíos para la ESS. Muchas entidades tienen dificultades para adaptarse a nuevas tecnologías y competir con plataformas digitales convencionales. La creación de plataformas cooperativas y la capacitación en herramientas digitales son estrategias clave para afrontar este reto.

### **8.2.3 Falta de Reconocimiento Institucional en Algunos Contextos**

Si bien en países como Francia y España la ESS cuenta con marcos normativos específicos, en muchos otros sigue sin ser reconocida como un sector económico diferenciado. La falta de políticas públicas favorables y la ausencia de incentivos fiscales limitan su desarrollo.

## 8.2.4 Economía de los Cuidados

Uno de los desafíos pendientes es la integración de la economía de los cuidados dentro de la ESS. Este sector, fundamental para el bienestar social, sigue estando infravalorado y en muchos casos precarizado. La ESS puede ofrecer soluciones sostenibles y equitativas mediante cooperativas de cuidados y modelos de corresponsabilidad social.

## 8.3 Recomendaciones para Fortalecer la ESS

Para fortalecer la ESS y ampliar su impacto en la economía y la sociedad, es fundamental implementar estrategias que permitan consolidar su modelo y expandir su alcance. Estas estrategias deben centrarse en aumentar su visibilidad, mejorar el respaldo institucional, fomentar la cooperación entre entidades y fortalecer la capacitación de los actores involucrados. A continuación, se presentan algunas líneas de acción prioritarias para el fortalecimiento de la ESS.

Para fortalecer la ESS y ampliar su impacto, es fundamental implementar estrategias que aborden los desafíos actuales y potencien su capacidad transformadora en la sociedad. A continuación, se detallan algunas de las principales acciones recomendadas:

### 8.3.1 Sensibilización y Promoción

La falta de conocimiento sobre la ESS sigue siendo una de las principales barreras para su expansión. Aumentar su visibilidad mediante campañas de comunicación, educación en economía solidaria y generación de contenido en medios digitales es clave para fortalecer su posicionamiento en la sociedad. Para lograrlo, se proponen las siguientes acciones:

- **Difusión a través de medios de comunicación:** Crear espacios en prensa, radio, televisión y plataformas digitales para divulgar experiencias exitosas de ESS.
- **Campañas de sensibilización:** Organizar eventos y actividades que acerquen a la ciudadanía al consumo responsable, las finanzas éticas y el cooperativismo.
- **Incorporación de la ESS en el sistema educativo:** Introducir contenidos sobre ESS en los planes de estudio de escuelas, institutos y universidades para generar conciencia desde edades tempranas.
- **Impulso de herramientas digitales:** Desarrollar plataformas web y aplicaciones que faciliten el acceso a información sobre redes de ESS, mercados sociales y oportunidades de participación ciudadana.

Uno de los principales desafíos de la ESS es su escasa visibilidad en comparación con el modelo económico dominante. Para aumentar su reconocimiento y fomentar su aceptación social, es crucial diseñar estrategias de comunicación eficaces, que incluyan:

- **Campañas informativas y educativas** dirigidas a la ciudadanía, con el objetivo de difundir los valores y beneficios de la ESS.
- **Uso de medios digitales y redes sociales** para amplificar el alcance de las iniciativas de ESS y generar una comunidad activa de consumidores y promotores.
- **Incorporación de la ESS en la educación** mediante programas de enseñanza en escuelas y universidades, asegurando que las nuevas generaciones conozcan este modelo económico alternativo.
- **Creación de espacios de encuentro y diálogo**, como ferias, mercados sociales y foros temáticos, que permitan a los ciudadanos conocer de primera mano las oportunidades que ofrece la ESS.

### 8.3.2 Apoyo Político e Institucional

Las administraciones públicas juegan un papel clave en la consolidación de la ESS. Para lograr un entorno favorable, es necesario que los gobiernos adopten políticas públicas que promuevan su desarrollo y reconozcan su impacto en la economía y el bienestar social. Algunas de las medidas que pueden implementarse incluyen:

- **Desarrollo de marcos normativos específicos:** Reformas legislativas que garanticen el reconocimiento y fomento de la ESS, asegurando su inclusión en estrategias de desarrollo sostenible.
- **Incentivos fiscales y financieros:** Establecimiento de beneficios tributarios para entidades de ESS y creación de fondos de inversión específicos para proyectos de economía solidaria.
- **Contratación pública responsable:** Integrar cláusulas sociales y ambientales en los contratos públicos para priorizar la participación de entidades de ESS en la provisión de bienes y servicios.
- **Creación de observatorios de ESS:** Espacios de monitoreo y evaluación que permitan analizar el impacto del sector y diseñar políticas adecuadas para su fortalecimiento.
- **Alianzas entre administraciones y redes de ESS:** Generación de mecanismos de diálogo y cooperación entre gobiernos y entidades del sector para garantizar su reconocimiento en la agenda pública.

El respaldo de las instituciones públicas es esencial para consolidar la ESS como un modelo económico legítimo y viable. Para ello, se recomienda:

- **Desarrollo de políticas públicas específicas** que integren la ESS en las estrategias de desarrollo económico y social a nivel local, regional y nacional.
- **Implementación de incentivos fiscales y financieros** que faciliten la creación y consolidación de entidades de ESS.

- **Promoción de la contratación pública responsable**, garantizando que las administraciones prioricen la compra de bienes y servicios a empresas de ESS.
- **Fortalecimiento de las redes de colaboración público-comunitarias**, permitiendo una mayor interacción entre gobiernos locales, entidades de ESS y sociedad civil.

### 8.3.3 Fomento de la Colaboración

La intercooperación entre entidades de ESS es un pilar fundamental para su sostenibilidad. La creación de redes locales, nacionales e internacionales permite el intercambio de conocimientos, la generación de sinergias y el acceso a oportunidades de financiamiento. Para fortalecer la colaboración en la ESS, se proponen las siguientes estrategias:

- **Creación de plataformas de intercooperación:** Espacios digitales y físicos donde entidades de ESS puedan compartir experiencias, recursos y proyectos en común.
- **Apoyo a los mercados sociales:** Fortalecimiento de circuitos económicos solidarios que faciliten el consumo responsable y la comercialización de productos y servicios de ESS.
- **Desarrollo de redes sectoriales:** Establecimiento de agrupaciones específicas por sectores (energía renovable, agroecología, vivienda cooperativa, etc.) para fomentar la especialización y el crecimiento conjunto.
- **Alianzas con entidades privadas y ONGs:** Promoción de acuerdos de colaboración con organizaciones no lucrativas y empresas con responsabilidad social para ampliar el impacto de la ESS.
- **Fomento de la cooperación internacional:** Participación en programas de cooperación transnacional que permitan la transferencia de buenas prácticas y el acceso a financiamiento global.

El trabajo en red es una de las fortalezas de la ESS. Para potenciar su impacto y resiliencia, es fundamental incentivar la intercooperación mediante:

- **Creación y fortalecimiento de redes locales, nacionales e internacionales** de ESS para facilitar el intercambio de conocimientos y recursos.
- **Desarrollo de plataformas digitales de intercooperación**, donde las entidades puedan compartir servicios, productos y experiencias.
- **Impulso a la colaboración entre distintos sectores** de la ESS, como cooperativas, empresas de inserción, asociaciones y mutualidades, promoviendo estrategias conjuntas de desarrollo.
- **Establecimiento de alianzas con actores clave**, como universidades, centros de investigación y empresas privadas comprometidas con la economía solidaria.

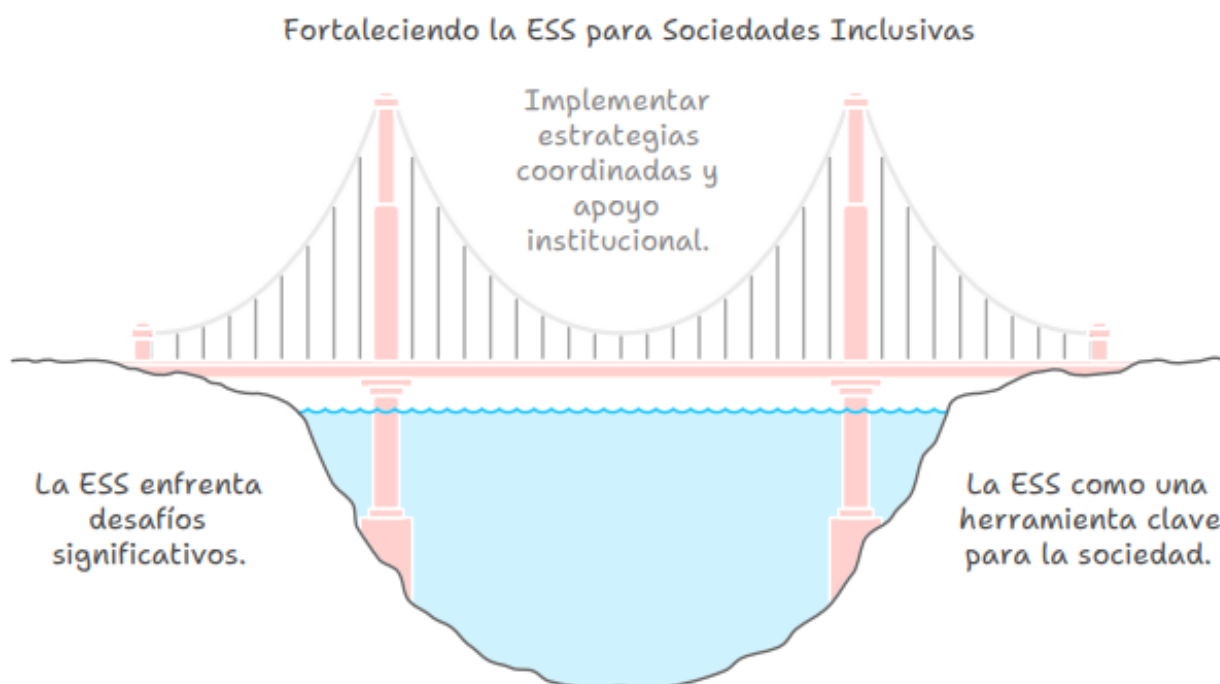
### 8.3.4 Formación y Capacitación

La profesionalización de los actores de la ESS es fundamental para garantizar su crecimiento y sostenibilidad. Invertir en la capacitación de emprendedores sociales, gestores de cooperativas y trabajadores del sector fortalecerá sus capacidades y mejorará la eficiencia de sus proyectos. Algunas de las acciones necesarias en este ámbito incluyen:

- **Desarrollo de programas de formación específicos:** Creación de cursos y talleres sobre gestión cooperativa, financiamiento ético, gobernanza democrática y economía circular.
- **Incorporación de la ESS en la educación superior:** Inclusión de la economía solidaria en programas universitarios y centros de formación técnica para fortalecer la generación de conocimientos en el sector.
- **Plataformas de aprendizaje en línea:** Desarrollo de recursos digitales de capacitación accesibles a personas interesadas en emprender en la ESS.
- **Formación en herramientas digitales:** Capacitación en el uso de plataformas tecnológicas y redes digitales para mejorar la competitividad de las entidades de ESS.
- **Red de mentores y asesoramiento técnico:** Creación de un sistema de acompañamiento donde expertos y profesionales del sector brinden apoyo a nuevas iniciativas de ESS.

El fortalecimiento de la ESS pasa por la profesionalización de sus actores. Para ello, es necesario desarrollar programas formativos que incluyan:

- **Cursos y talleres especializados en ESS,** abordando temas como gestión cooperativa, economía circular, innovación social y comercialización responsable.
- **Formación en habilidades digitales,** permitiendo que las entidades de ESS puedan aprovechar las nuevas tecnologías para mejorar su operatividad y visibilidad.
- **Integración de la ESS en los currículos académicos,** promoviendo su enseñanza en universidades, escuelas de negocios y centros de formación profesional.
- **Fomento del aprendizaje colaborativo,** a través de programas de mentoría y acompañamiento entre entidades consolidadas y nuevos emprendimientos de ESS.



## 8.4 Perspectivas Futuras de la ESS

El futuro de la Economía Social y Solidaria (ESS) está ligado a su capacidad de adaptarse a los cambios estructurales que enfrenta la sociedad, como la digitalización, la transición ecológica, la evolución de los mercados laborales y las nuevas formas de organización del trabajo. En un contexto global donde las desigualdades económicas y el impacto ambiental de los modelos de producción tradicionales se han convertido en preocupaciones prioritarias, la ESS se perfila como un modelo viable y sostenible para abordar estos retos. A continuación, se presentan algunos de los factores clave que marcarán la evolución de la ESS en los próximos años.

### 8.4.1 Innovación Digital y Economía Colaborativa

Uno de los grandes desafíos y oportunidades para la ESS es la transformación digital. La irrupción de nuevas tecnologías ha cambiado la manera en que las personas trabajan, consumen e interactúan en la sociedad. Mientras que el modelo tradicional de economía digital ha favorecido la concentración de poder en grandes corporaciones, la ESS tiene la oportunidad de desarrollar alternativas digitales que fomenten la participación democrática y la redistribución equitativa de los beneficios.

El impulso de plataformas cooperativas digitales, basadas en la autogestión y la propiedad compartida, es una de las principales estrategias para garantizar que la digitalización beneficie a las comunidades en lugar de perpetuar la explotación laboral y la precarización. Ejemplos de ello son iniciativas como **CoopCycle**, una plataforma de

reparto que funciona bajo un modelo cooperativo, o **Fairbnb**, que promueve un turismo sostenible con reinversión en comunidades locales.

Además, la ESS debe incorporar herramientas digitales para mejorar la gestión y la transparencia de sus entidades, desde sistemas de gobernanza participativa basados en tecnología blockchain hasta plataformas de financiación colectiva (crowdfunding) que faciliten el acceso a recursos para nuevos proyectos solidarios. También es fundamental el desarrollo de estrategias para reducir la brecha digital en los sectores de la ESS que aún dependen de métodos de trabajo más tradicionales.

#### 8.4.2 Expansión del Consumo Ético

El creciente interés por el consumo responsable y el impacto social de los productos y servicios es una tendencia que la ESS puede aprovechar para expandir su alcance. En los últimos años, el aumento de la conciencia ambiental y social ha llevado a un cambio en los hábitos de consumo, con una mayor demanda de productos de comercio justo, energías renovables, banca ética y mercados sociales.

Para consolidar este crecimiento, la ESS debe fortalecer la infraestructura de distribución de sus productos y servicios. La creación de **redes de comercio alternativo**, la consolidación de mercados sociales y la implementación de certificaciones específicas para productos de ESS pueden aumentar su visibilidad y facilitar su acceso a un público más amplio.

Las iniciativas de consumo colaborativo, en las que las personas comparten o intercambian bienes y servicios sin intermediarios corporativos, también representan una oportunidad de expansión. Modelos como los **grupos de compra colectiva**, las cooperativas de consumo y las monedas sociales pueden contribuir a generar economías más resilientes y menos dependientes de los grandes mercados globalizados.

#### 8.4.3 Integración en Políticas Globales

El papel de la ESS en las estrategias de desarrollo sostenible está adquiriendo un reconocimiento cada vez mayor en los foros internacionales. Organizaciones como la ONU, la OIT y la Unión Europea han comenzado a destacar la importancia de la ESS en la lucha contra la pobreza, el desempleo y la exclusión social. La adopción de políticas globales que incluyan a la ESS en sus estrategias de desarrollo económico y social es un paso fundamental para garantizar su consolidación.

La ESS está directamente alineada con los Objetivos de Desarrollo Sostenible (ODS), especialmente en áreas como el trabajo decente, la producción responsable y la reducción de desigualdades. Para aprovechar este contexto favorable, es clave que las redes de ESS refuercen su presencia en espacios de gobernanza internacional, promoviendo el reconocimiento de su impacto y demandando políticas que faciliten su acceso a financiamiento y su inclusión en programas de cooperación internacional.



#### 8.4.4 Aplicación de la Contratación Pública Estratégica

La contratación pública estratégica representa una de las mayores oportunidades para la ESS en términos de consolidación y expansión. Los gobiernos y administraciones públicas gestionan grandes volúmenes de contratación de bienes y servicios, y la inclusión de criterios sociales y ambientales en estos procesos puede generar un impacto significativo en la economía social.

Integrar la ESS en la contratación pública permite reorientar los recursos públicos hacia modelos de producción y consumo más sostenibles. Algunos países ya han avanzado en este sentido mediante la introducción de **cláusulas sociales en los contratos públicos**, que favorecen la adjudicación a cooperativas, empresas de inserción y entidades de la economía solidaria. Sin embargo, para que estas estrategias sean efectivas, es necesario garantizar su aplicación efectiva y evitar que los procedimientos burocráticos excluyan a pequeñas organizaciones de ESS.

Las acciones clave para fortalecer la presencia de la ESS en la contratación pública incluyen:

- **Reserva de mercado:** Establecer cuotas de contratación pública destinadas exclusivamente a entidades de la ESS, asegurando que un porcentaje de los contratos estatales beneficien a cooperativas y empresas de inserción.
- **Criterios de sostenibilidad:** Incorporar requisitos ambientales, sociales y de comercio justo en los procesos de licitación, priorizando a proveedores que cumplan con estos principios.
- **Alianzas público-comunitarias:** Fomentar la cooperación entre gobiernos locales y entidades de ESS para el diseño y prestación de servicios públicos bajo modelos participativos.
- **Transparencia y seguimiento:** Implementar mecanismos de evaluación y rendición de cuentas para garantizar que los contratos adjudicados a la ESS realmente generen impacto social y ambiental positivo.

#### 8.4.5 Fortalecimiento del Tejido Comunitario y Resiliencia Local

Más allá de los aspectos económicos y normativos, el futuro de la ESS está vinculado a su capacidad para reforzar el tejido comunitario y construir redes de solidaridad que fortalezcan la resiliencia de las comunidades. En un contexto global marcado por crisis climáticas, crisis sanitarias y desigualdades económicas, la ESS puede desempeñar un papel clave en la construcción de sociedades más cohesionadas y autosuficientes.

Las iniciativas de economía solidaria han demostrado ser una herramienta eficaz para fortalecer la soberanía económica de los territorios, promoviendo modelos de producción y distribución locales, facilitando la autosuficiencia energética a través de **cooperativas de energía renovable**, y garantizando el acceso a vivienda digna mediante **proyectos de cohousing y vivienda cooperativa**.

Para asegurar su crecimiento, la ESS debe seguir apostando por modelos de gobernanza participativa, donde las comunidades sean protagonistas en la toma de decisiones sobre el uso de sus recursos y el diseño de su desarrollo local. La colaboración entre entidades de ESS, administraciones públicas y ciudadanía es clave para consolidar estos modelos y garantizar su sostenibilidad en el tiempo.

## 8.5. Cierre

El camino hacia una economía más justa, inclusiva y sostenible pasa por el fortalecimiento de la ESS como un modelo alternativo viable. La digitalización, la expansión del consumo ético, la integración en políticas globales y la contratación pública responsable son algunos de los pilares sobre los que la ESS puede apoyarse para consolidar su impacto.

El proyecto SSOLEIL, del cual este manual es fruto, ha puesto en valor la importancia de la colaboración transnacional y el intercambio de experiencias para fortalecer la ESS. Las experiencias compartidas entre España y Francia muestran que, cuando se crean las condiciones adecuadas, la ESS puede transformar la economía local, generar empleo digno y fomentar sociedades más resilientes.

Este manual no es un cierre, sino un punto de partida para la acción. Cada herramienta, estrategia y caso de estudio aquí presentado es una invitación a construir un futuro donde la economía esté al servicio de las personas y del planeta. El reto es grande, pero el potencial transformador de la ESS lo es aún más.

## Capítulo 9: Recursos y Herramientas

Esta sección recopila enlaces, herramientas digitales y guías prácticas que complementan el contenido del eBook, orientando a técnicos, agentes locales y representantes de organizaciones en la implementación de la Economía Social y Solidaria (ESS).

### 9.1. Recursos para Aplicación Práctica

|        | RECURSOS                                | DESCRIPCIÓN   | ENLACE   |
|--------|---|---|--|
| ESPAÑA | <b>Contratación Pública Responsable</b> | Plataforma con guías y herramientas para incluir criterios sociales y ambientales en procesos de licitación pública | <a href="#">Contratación Pública Responsable</a> |
|        | <b>REAS Red de Redes</b>                | Documentos sobre auditoría social, balance social y buenas prácticas en ESS   | <a href="#">REAS Red de Redes</a>                |

|         |   |   |                               |
|---------|---|---|-------------------------------|
|         | <b>XES Cataluña</b>                           | Materiales formativos y ejemplos de ESS aplicados en Cataluña   | <a href="#">XESREAS</a>       |
| FRANCIA | <b>Movimiento de Economía Solidaria (MES)</b> | Recursos sobre cooperativas, cláusulas sociales y políticas locales de ESS  | <a href="#">MES Francia</a>   |
|         | <b>RTES</b>                                   | Guías para municipios e intercomunas sobre cómo promover la ESS   | <a href="#">RTES Francia</a>  |
|         | <b>ESS France</b>                             | Organización que representa y promueve la ESS en Francia  | <a href="#">ESS France</a>    |
| EUROPA  | <b>RIPESS Europe</b>                          | Red intercontinental que conecta a actores de ESS, ofreciendo herramientas para la creación de redes y la evaluación de impacto | <a href="#">RIPESS Europe</a> |

## 9.2 Guías y Herramientas Prácticas

Se incluyen algunas guías y documentos de referencia para apoyar la implementación de la ESS:

- **Guía de Balance Social de REAS:** Herramienta para evaluar el impacto social, ambiental y económico de las entidades de ESS. Disponible en: <https://reas.red/balance-social>
- **Manual de Contratación Pública Responsable:** Documento que explica cómo incluir criterios sociales y ambientales en la contratación pública. Disponible en: <https://www.contratacionpublicaresponsable.org/>
- **Plataforma Pam a Pam:** Mapa interactivo de iniciativas de ESS en Cataluña. Disponible en: <https://pamapam.org/>
- **Banco de Tierras de Galicia:** Herramienta que permite la reutilización de tierras en desuso para proyectos agroecológicos. Más información en: [https://mediorural.xunta.gal/es/areas/estructuras\\_de\\_la\\_propiedad/gestion\\_de\\_tierra/banco\\_de\\_tierras](https://mediorural.xunta.gal/es/areas/estructuras_de_la_propiedad/gestion_de_tierra/banco_de_tierras)
- **Guía de Auditoría Social:** Herramienta desarrollada por REAS para evaluar el impacto social, económico y ambiental de las iniciativas de ESS. Disponible en: REAS Auditoría Social
- **Kit de Recursos para Comunas y Municipios (RTES):** Manuales para implementar proyectos de ESS en contextos locales franceses. Enlace: [RTES Kit ESS](#)

- **Contratación Responsable (REAS):** Ejemplos de pliegos, plantillas y criterios sociales para incluir en la contratación pública. Disponible en: Contratación Responsable

## Capítulo 10: Glosario de Términos de la Economía Social y Solidaria (ESS)

A continuación, se incluyen definiciones de los términos clave relacionados con la **Economía Social y Solidaria (ESS)**, con el objetivo de facilitar la comprensión de conceptos fundamentales utilizados en este eBook.

### A

- **Auditoría Social:** herramienta que permite evaluar el impacto económico, social y ambiental de las entidades de la ESS, garantizando que sus prácticas estén alineadas con los principios solidarios y sostenibles.

### B

- **Balance Social:** indicador que mide el desempeño de una organización en términos sociales, económicos y ambientales, evaluando su contribución al bienestar colectivo y a la sostenibilidad.

### C

- **Cláusulas Sociales:** criterios incluidos en procesos de contratación pública que priorizan a entidades que promuevan la inclusión social, el empleo digno y la sostenibilidad ambiental.
- **Consumo Responsable:** práctica que busca elegir productos y servicios considerando su impacto social, económico y ambiental, fomentando valores como la sostenibilidad y la justicia.
- **Contratación pública responsable:** es un modelo de gestión en el que las administraciones públicas, al adquirir bienes y servicios, incorporan criterios sociales, ambientales y éticos en sus procesos de selección y adjudicación. Su finalidad es asegurar que el uso de los recursos públicos no solo atienda a la eficiencia económica, sino que también impulse el desarrollo sostenible, el empleo digno y la inclusión social. A través de este enfoque, se prioriza la participación de entidades que operan bajo principios de equidad, sostenibilidad y responsabilidad, como las cooperativas, las empresas de inserción y otras organizaciones vinculadas a la Economía Social y Solidaria.

### E

- **Economía Circular:** modelo económico que busca reducir el desperdicio y reutilizar los recursos disponibles, promoviendo sistemas sostenibles en todas las etapas de la cadena productiva.

- **Economía Social y Solidaria (ESS):** conjunto de prácticas económicas y sociales orientadas a satisfacer necesidades humanas, basadas en principios de equidad, sostenibilidad, cooperación y democracia.

## F

- **Finanzas Éticas:** sistema financiero que prioriza inversiones responsables, promoviendo proyectos que generan impactos positivos en la sociedad y el medioambiente.

## G

- **Gobernanza Democrática:** modelo de gestión organizativa en el que todas las personas involucradas tienen igualdad de voz y voto en la toma de decisiones.

## M

- **Mercado Social:** red de entidades de ESS que ofrecen productos y servicios alineados con valores éticos, solidarios y sostenibles.

## O

- **Objetivos de Desarrollo Sostenible (ODS):** agenda global de las Naciones Unidas compuesta por 17 objetivos diseñados para erradicar la pobreza, proteger el planeta y garantizar la prosperidad para todos.

## P

- **Pôles Territoriaux de Coopération Économique (PTCE):** redes locales en Francia que agrupan a actores económicos, sociales y públicos para desarrollar proyectos de ESS y fortalecer las economías locales.

## R

- **Redes de Economía Solidaria:** conexión de organizaciones y entidades que promueven prácticas de ESS mediante la colaboración y el intercambio de recursos y experiencias.

## S

- **Sociedades Cooperativas de Interés Colectivo (SCIC):** forma jurídica en Francia que combina actores diversos (cooperativas, asociaciones, empresas) para desarrollar proyectos con beneficios sociales y ambientales compartidos.

## T

- **Transición Energética:** proceso de cambio hacia sistemas energéticos sostenibles, promoviendo el uso de fuentes renovables y reduciendo la dependencia de combustibles fósiles.

## Capítulo 11: Bibliografía

La sección de bibliografía reúne las fuentes utilizadas a lo largo del eBook, proporcionando referencias relevantes para profundizar en la Economía Social y Solidaria (ESS), sus principios, herramientas y casos prácticos. Estas referencias incluyen documentos académicos, guías de redes especializadas y plataformas digitales de acceso público.

### 11.1. Fuentes Principales

- [REAS Red de Redes](#)
  - **Carta de Principios de la Economía Solidaria:** Documento base que detalla los seis principios fundamentales de la ESS, aplicado en España.
  - [Auditoría Social](#): Herramienta para evaluar el impacto de las entidades de ESS.
- [Movimiento de Economía Solidaria \(MES\) Francia](#)
  - Recursos y debates sobre la ESS en Francia, incluyendo modelos como las SCIC y los PTCE.
- [RTES \(Réseau des collectivités Territoriales pour une Économie Solidaire\)](#)
  - [Kit de Comunas e Intercomunas para la ESS](#): Manual para administraciones locales francesas que deseen implementar iniciativas de ESS.
- [Social Economy Europe](#)
  - Informes y recursos sobre la ESS en el contexto europeo, incluyendo la relación con los ODS y políticas de la Unión Europea.
- [Contratación Pública Responsable](#)
  - [Cláusulas Sociales y Ambientales](#): Guías y herramientas prácticas para fomentar la contratación estratégica orientada a la ESS.
- [XES \(Xarxa d'Economia Solidària\) Cataluña](#)
  - Documentos y herramientas de referencia sobre economía solidaria en Cataluña.
- **CIRIEC-España (2022).** *Economía Social y Solidaria en Europa: Desafíos y Perspectivas.*
- **Unión Europea (2020).** *Plan de Acción para la Economía Social y Solidaria.*
- **RIPESS (2019).** *Guía de Buenas Prácticas en Economía Solidaria.*
- **CRESS (2020).** *Informe sobre la ESS en Francia.*

- XES (2018). *Manual de Economía Solidaria: Herramientas para la Transformación Social*.

## 11.2. Fuentes Secundarias y Complementarias

- **Ley 5/2011 de Economía Social, España**
  - Texto legislativo que regula las entidades de Economía Social en España, marcando un hito en su reconocimiento institucional.
- **Loi relative à l'économie sociale et solidaire, Francia (2014)**
  - Marco legislativo que consolida la ESS como un sector clave en la economía francesa.
- **Mercados Sociales en España**
  - Redes de comercio ético y consumo responsable.
- **Enercoop Francia**
  - Red de cooperativas de energía renovable en Francia.
- **Som Energia**
  - Cooperativa pionera en energías renovables en España.
- **REAS Euskadi**
  - Redes territoriales de ESS en el País Vasco, con recursos específicos para la creación de mercados sociales y auditorías. utilizadas en este manual, junto con otros materiales recomendados para profundizar en la ESS:
- CIRIEC-España (2022). *Economía Social y Solidaria en Europa: Desafíos y Perspectivas*.
- REAS (2021). *Balance Social 2021: Indicadores de Impacto en la Economía Solidaria*.
- Unión Europea (2020). *Plan de Acción para la Economía Social y Solidaria*.
- RIPESS (2019). *Guía de Buenas Prácticas en Economía Solidaria*.
- CRESS (2020). *Informe sobre la ESS en Francia*.
- XES (2018). *Manual de Economía Solidaria: Herramientas para la Transformación Social*.



## Anexo I. Recursos Formativos

### • Fichas Formativas: Economía Social y Solidaria para Administraciones Locales

#### Sesión 1: Introducción a la Economía Social y Solidaria (ESS)

**Duración:** 1 hora y 30 minutos

#### Objetivos

- Entender qué es la ESS y su importancia en el desarrollo local.
- Conocer sus principios y valores fundamentales.
- Reflexionar sobre su impacto en el territorio.

#### Contenidos

- **Origen y evolución de la ESS:** El cooperativismo surge en el siglo XIX como respuesta a los desafíos de la Revolución Industrial. A lo largo del tiempo, ha evolucionado hasta consolidarse como una alternativa económica viable y sostenible.
- **Principios fundamentales:** Valores como la democracia económica, la equidad, la sostenibilidad y la autogestión marcan la diferencia con otros modelos. Se analizarán ejemplos prácticos de su aplicación.
- **Diferencias con la economía tradicional:** Comparación con el modelo capitalista convencional, resaltando el enfoque social y sostenible de la ESS. Se revisarán casos concretos donde esta diferencia es clave.
- **Impacto y oportunidades en el ámbito local:** Se explorará cómo la ESS contribuye a la generación de empleo estable, la cohesión comunitaria y el desarrollo sostenible a nivel municipal.

#### Ejemplos y Casos Prácticos

- **Pioneros de Rochdale:** Fundadores de la primera cooperativa moderna en 1844, su modelo sigue vigente hoy en día.
- **REAS Red de Redes (España):** Organización que impulsa la ESS mediante redes de colaboración y apoyo a nivel municipal.
- **Som Energia (España):** Cooperativa de energía renovable con miles de socios, que ha logrado transformar el mercado energético con un modelo participativo y sostenible.

#### Metodología

- Presentación con apoyo visual.
- Debate guiado sobre experiencias locales en ESS.
- Actividad práctica para identificar ejemplos cercanos.

#### Materiales

- Presentación en diapositivas.

- Documento base sobre ESS.
- Vídeos de experiencias reales.

## Sesión 2: Marco Normativo y Políticas Públicas de Apoyo a la ESS

**Duración:** 1 hora y 30 minutos

### Objetivos

- Conocer la legislación vigente sobre ESS en España y Europa.
- Analizar cómo la contratación pública puede impulsar la ESS.
- Identificar estrategias municipales para fomentar este modelo.

### Contenidos

- **Normativa ESS en España:** Análisis de la Ley 5/2011 de Economía Social y su aplicación en distintos municipios.
- **Políticas de la UE:** Estrategias europeas de apoyo a la ESS, programas de financiamiento y directrices para los Estados miembros.
- **Contratación pública estratégica:** Implementación de cláusulas sociales y ambientales en licitaciones municipales. Se discutirán ejemplos de buenas prácticas.
- **Barreras y oportunidades:** Desafíos que enfrentan las administraciones locales y propuestas para superarlos.

### Ejemplos y Casos Prácticos

- **Ley de ESS en Francia (2014):** Marco legislativo que ha impulsado el sector a través de financiamiento y contratación pública.
- **Contratación pública en Madrid:** La reserva de contratos públicos a cooperativas ha fortalecido la ESS y generado empleo inclusivo. Un caso destacado es la gestión de comedores escolares por cooperativas, priorizando alimentación saludable y sostenibilidad ambiental.

### Metodología

- Presentación y análisis de textos normativos.
- Taller práctico sobre estrategias municipales para la ESS.
- Simulación de implementación de cláusulas sociales.

### Materiales

- Legislación vigente y guías normativas.
- Casos de estudio de contratación pública en ESS.

## Sesión 3: Implementación Práctica de la ESS en el Contexto Local

**Duración:** 1 hora y 30 minutos

### Objetivos

- Aprender a detectar oportunidades locales para la ESS.
- Conocer herramientas para su implementación a nivel municipal.
- Explorar experiencias exitosas y su replicabilidad.

## Contenidos

- **Diagnóstico participativo:** Métodos para analizar las necesidades locales y los actores clave en la ESS.
- **Modelos de gobernanza participativa:** Estrategias para involucrar a la ciudadanía en la toma de decisiones económicas.
- **Balance social y auditoría:** Evaluación del impacto de la ESS en términos económicos, sociales y ambientales.
- **Buenas prácticas municipales:** Experiencias exitosas de integración de la ESS en políticas públicas locales.

## Metodología

- Taller de identificación de oportunidades en ESS.
- Estudio de experiencias en España y Francia.
- Simulación de aplicación de herramientas de balance social.

## Materiales

- Guía de herramientas para municipios.
- Mapa de actores clave en la ESS.
- Formatos para diagnóstico y evaluación.

## Sesión 4: Casos Prácticos y Estrategias de Sostenibilidad de la ESS

**Duración:** 1 hora y 30 minutos

## Objetivos

- Analizar experiencias nacionales e internacionales en ESS.
- Conocer estrategias de financiamiento y crecimiento sostenible.
- Diseñar un plan de acción municipal para fomentar la ESS.

## Contenidos

- **Casos de éxito en ESS:** Experiencias innovadoras en distintos sectores y su potencial de replicabilidad.
- **Financiamiento ético:** Opciones como la banca ética, fondos de inversión social y crowdfunding.
- **Estrategias de crecimiento:** Métodos para asegurar la sostenibilidad a largo plazo de las iniciativas de ESS.
- **Planes municipales de acción:** Desarrollo de hojas de ruta para la implementación de la ESS en municipios, con énfasis en planificación y medición de impacto.

## Metodología

- Análisis de casos en grupos.
- Taller sobre modelos de financiamiento.
- Elaboración de una hoja de ruta municipal para la ESS.

## **Materiales**

- Estudios de caso documentados.
- Plantillas para la planificación estratégica.
- Recursos sobre financiamiento y apoyo institucional.

## • Formatos para Diagnóstico y Evaluación de la ESS

### 1. Introducción

El diagnóstico y la evaluación son herramientas clave para conocer el estado y el impacto de la Economía Social y Solidaria (ESS) en un territorio. Estos formatos permiten a municipios y organizaciones analizar el ecosistema ESS, identificar oportunidades de mejora y diseñar estrategias que fortalezcan su desarrollo.

### 2. Formato 1: Diagnóstico de la ESS en el Municipio

#### Objetivo

Determinar la situación actual de la ESS en un territorio, identificando su alcance, fortalezas y áreas de mejora.

#### Indicadores Clave

- Cantidad de entidades de ESS registradas en el municipio.
- Sectores económicos en los que opera la ESS.
- Acceso a financiamiento y contratación pública.
- Nivel de colaboración entre los distintos actores del ecosistema ESS.

#### Estructura del Formato

##### 1. Información General

- Nombre del municipio.
- Responsable del diagnóstico.
- Fecha en la que se realiza la evaluación.

##### 2. Mapa de Actores

- Identificación de cooperativas, asociaciones y entidades de ESS.
- Relación de estos actores con la administración pública y otros sectores.

##### 3. Detección de Necesidades

- Principales problemáticas identificadas en la comunidad.
- Sectores con mayor potencial para el desarrollo de iniciativas de ESS.

##### 4. Conclusiones y Recomendaciones

- Identificación de fortalezas y desafíos del ecosistema ESS en el municipio.
- Estrategias para fortalecer y expandir la ESS en el territorio.

### 3. Formato 2: Evaluación de Impacto de Proyectos de ESS

#### Objetivo

Medir el impacto social, económico y ambiental de los proyectos de ESS para determinar su efectividad y sostenibilidad.

#### Indicadores Clave

- Creación de empleo y condiciones laborales en las iniciativas de ESS.
- Nivel de sostenibilidad económica del proyecto.
- Impacto ambiental y eficiencia en el uso de recursos.
- Inclusión social y equidad de género en la gestión del proyecto.
- Grado de participación comunitaria y gobernanza democrática.

## **Estructura del Formato**

### **1. Datos Generales del Proyecto**

- Nombre del proyecto.
- Tipo de entidad (cooperativa, asociación, empresa social).
- Fecha de inicio y duración del proyecto.

### **2. Evaluación Social**

- Número de personas beneficiadas de manera directa e indirecta.
- Estrategias de inclusión laboral y social implementadas.

### **3. Evaluación Económica**

- Ingresos generados y sostenibilidad financiera del proyecto.
- Fuentes de financiamiento utilizadas.

### **4. Evaluación Ambiental**

- Medidas adoptadas para el uso eficiente de recursos.
- Estrategias de reducción de la huella ecológica y promoción de la sostenibilidad.

# • Documento Base sobre la Economía Social y Solidaria (ESS)

## 1. Introducción

La Economía Social y Solidaria (ESS) es un modelo económico que sitúa a las personas y su bienestar en el centro de la actividad productiva. A diferencia del sistema tradicional basado en la maximización del beneficio, la ESS apuesta por la equidad, la sostenibilidad y la cooperación como pilares fundamentales para el desarrollo económico y social.

## 2. Definición de la ESS

La ESS abarca una amplia diversidad de entidades y prácticas económicas cuyo propósito es responder a necesidades colectivas y promover el interés general. Se rige por valores como la solidaridad, la justicia social y la participación democrática, priorizando el impacto social y ambiental sobre el lucro individual.

## 3. Historia y Evolución

### Orígenes del Cooperativismo

- **Siglo XIX:** La Revolución Industrial generó profundas desigualdades laborales y sociales, lo que impulsó la creación de las primeras cooperativas como respuesta a estas problemáticas.
- **1844:** Se funda en Inglaterra la cooperativa de los Pioneros de Rochdale, considerada el primer modelo moderno de cooperativismo, basado en principios de equidad y autogestión.
- **Siglo XX:** La expansión del cooperativismo y la evolución de la economía social dieron lugar a nuevas formas de organización solidaria en distintos sectores y países, consolidando un ecosistema económico alternativo.

## 4. Principios Fundamentales de la ESS

1. **Democracia y participación:** La toma de decisiones se realiza de manera colectiva, promoviendo la inclusión de todos los miembros.
2. **Equidad y justicia social:** Se fomenta una distribución justa de los recursos y beneficios, priorizando el bienestar de la comunidad.
3. **Sostenibilidad ambiental:** Se impulsan prácticas productivas responsables con el entorno y el uso eficiente de los recursos naturales.
4. **Cooperación y solidaridad:** Se construyen redes de apoyo y colaboración entre entidades para fortalecer el tejido socioeconómico.
5. **Desarrollo local y comunitario:** Se apuesta por fortalecer la economía desde una perspectiva territorial, promoviendo el empleo y la cohesión social.

## 5. Diferencias entre ESS y Economía Convencional

|                |  |                                    |                                      |
|----------------|--|------------------------------------|--------------------------------------|
| <b>Aspecto</b> | <b>Economía Convencional</b>               | <b>Economía Social y Solidaria</b> | Maximización del beneficio económico |
|                | Generación de bienestar social y ambiental | <b>Propiedad</b>                   |                                      |



Privada o corporativa | Colectiva y democrática | **Gestión** | Jerárquica | Participativa | **Distribución** | Beneficio para accionistas | Reparto equitativo y reinversión en la comunidad | Este cuadro refleja cómo la ESS pone el énfasis en las personas y su bienestar, en contraste con el modelo económico tradicional, donde el beneficio económico es el eje central.

## 6. Impacto de la ESS en el Desarrollo Local

- **Generación de empleo estable y de calidad:** La ESS promueve condiciones laborales dignas y oportunidades de trabajo en sectores sostenibles.
- **Fortalecimiento del tejido comunitario:** Se fomenta la cohesión social mediante la participación ciudadana y la gestión democrática.
- **Promoción de la sostenibilidad ambiental:** Se apuesta por modelos productivos responsables con el medioambiente y la economía circular.
- **Impulso a la resiliencia económica:** Se construyen economías más estables y autosuficientes a nivel local.

## 7. Ejemplos y Casos Prácticos

### Pioneros de Rochdale (Inglaterra, 1844)

- Primera cooperativa moderna basada en principios democráticos y de participación equitativa.
- Su modelo sigue siendo una referencia para el cooperativismo actual.

### REAS Red de Redes (España)

- Agrupación de entidades que promueven la ESS a nivel local, fomentando la cooperación y la innovación social.
- Impulsa proyectos de economía solidaria en diferentes municipios.

### Som Energia (España)

- Cooperativa de energía renovable gestionada por sus propios socios.
- Fomenta la producción y el consumo de energías limpias y sostenibles.

## 8. Rol de las Administraciones Locales en la ESS

Las entidades públicas juegan un papel clave en el fortalecimiento de la ESS mediante:

- **Creación de normativas y políticas públicas** que favorezcan su desarrollo.
- **Incorporación de cláusulas sociales y ambientales en la contratación pública** para favorecer a empresas y cooperativas de ESS.
- **Apoyo financiero e institucional** a proyectos de economía social mediante subvenciones, formación y acceso a recursos.
- **Fomento de la sensibilización y la difusión** de modelos de ESS como alternativa viable y sostenible.

## 9. Recursos y Bibliografía

- Enlaces a documentos de referencia sobre la ESS.

- Contacto con redes y plataformas de ESS a nivel nacional e internacional.
- Materiales complementarios para profundizar en experiencias y casos de éxito.

## ● Taller de Identificación de Oportunidades en ESS

### 1. Introducción

Este taller tiene como propósito brindar herramientas prácticas a los participantes para identificar oportunidades de desarrollo dentro de la Economía Social y Solidaria (ESS) en sus municipios. Mediante dinámicas participativas, se analizará el entorno local, se identificarán necesidades y se explorarán soluciones innovadoras desde la perspectiva de la ESS.

### 2. Objetivos del Taller

- Entender el papel de la ESS como motor del desarrollo local.
- Analizar el contexto socioeconómico y detectar necesidades que aún no han sido cubiertas.
- Identificar actores clave y recursos disponibles para poner en marcha iniciativas de ESS.

### 3. Metodología

El taller está estructurado en tres fases que permitirán a los participantes analizar su entorno, detectar oportunidades y diseñar estrategias concretas.

#### Fase 1: Análisis del Contexto Local (30 minutos)

##### 1. Mapa del territorio:

- Identificación de los recursos existentes en la comunidad.
- Mapeo de necesidades en los ámbitos social, económico y ambiental.
- Reconocimiento de los actores clave (instituciones, cooperativas, asociaciones, empresas sociales).

##### 2. Análisis FODA (Fortalezas, Oportunidades, Debilidades y Amenazas):

- Aplicación de la matriz FODA para evaluar la ESS en el municipio.

#### Fase 2: Identificación de Oportunidades (30 minutos)

##### 1. Generación de ideas:

- Identificación de problemas que podrían resolverse a través de la ESS.
- Ejemplos de proyectos exitosos implementados en otros municipios.

##### 2. Priorización de oportunidades:

- Evaluación de la viabilidad de las ideas en función de los recursos, el impacto y la sostenibilidad.
- Selección de dos o tres iniciativas con mayor potencial.

#### Fase 3: Diseño de una Propuesta Preliminar (30 minutos)

##### 1. Definición de objetivos:

- Establecer el impacto que se busca alcanzar con la iniciativa.

##### 2. Elaboración de una propuesta de acción:

- Identificación de los actores involucrados.
- Determinación de los recursos necesarios.
- Estrategias para la implementación del proyecto.

### **3. Presentación y retroalimentación:**

- Cada grupo expone su propuesta y recibe comentarios para fortalecerla.

### **4. Materiales Necesarios**

- Papelógrafos y rotuladores.
- Plantillas para el análisis FODA.
- Guía con ejemplos de proyectos de ESS en distintos territorios.

## • Simulación de Aplicación de Herramientas de Balance Social

### 1. Introducción

El balance social es una herramienta fundamental en la Economía Social y Solidaria (ESS), ya que permite medir el impacto social, económico y ambiental de una entidad. A través de esta simulación, los participantes podrán aplicar herramientas de evaluación en organizaciones locales, facilitando su implementación en la gestión municipal y promoviendo buenas prácticas en transparencia y sostenibilidad.

### 2. Objetivos del Taller

- Entender la relevancia del balance social dentro de la ESS.
- Aplicar herramientas de evaluación en distintos casos prácticos.
- Analizar los resultados obtenidos y diseñar estrategias de mejora.

### 3. Metodología

El taller se desarrolla en tres fases que combinan teoría y práctica, permitiendo a los participantes familiarizarse con el balance social y aplicarlo en situaciones concretas.

#### Fase 1: Introducción al Balance Social (30 minutos)

##### 1. Concepto y propósito:

- Definición del balance social y su utilidad en la ESS.
- Beneficios de su aplicación en entidades municipales y organizaciones del sector.

##### 2. Indicadores clave:

- Gobernanza democrática y participación.
- Impacto social y ambiental.
- Transparencia y rendición de cuentas.
- Condiciones laborales y equidad de género.

#### Fase 2: Simulación de Evaluación (40 minutos)

##### 1. Selección de casos simulados:

- Cooperativa de consumo responsable.
- Empresa de inserción social.
- Asociación de comercio justo.

##### 2. Aplicación de herramientas de evaluación:

- Uso de cuestionarios y matrices para la valoración de indicadores.
- Detección de fortalezas y aspectos a mejorar en cada entidad analizada.

#### Fase 3: Análisis y Conclusiones (20 minutos)

##### 1. Interpretación de los resultados:

- Comparación de indicadores entre las organizaciones evaluadas.
- Identificación de buenas prácticas y áreas susceptibles de mejora.

## **2. Propuestas de acción:**

- Recomendaciones para fortalecer el balance social en organizaciones de ESS.
- Reflexión sobre la importancia de estas herramientas en la gestión pública y en la toma de decisiones municipales.

## **4. Materiales Necesarios**

- Guía con indicadores clave del balance social.
- Plantillas de evaluación y análisis.
- Casos de estudio con información detallada para su aplicación.

## • Recursos sobre Financiamiento y Apoyo Institucional para la ESS

### 1. Introducción

Para que la Economía Social y Solidaria (ESS) pueda consolidarse y expandirse, es fundamental contar con fuentes de financiamiento adecuadas y con el respaldo de instituciones públicas y privadas. Este documento recoge diversas opciones de financiamiento, programas de apoyo y estrategias que pueden ayudar a fortalecer y hacer sostenible este modelo económico.

### 2. Fuentes de Financiamiento para la ESS

#### 2.1. Banca Ética y Cooperativa

El sector financiero también ofrece alternativas alineadas con los valores de la ESS, permitiendo el acceso a recursos sin depender de la banca tradicional. Algunas de las principales opciones son:

- **Fiare Banca Ética:** Entidad que financia proyectos con impacto positivo en la sociedad y el medio ambiente.
- **Coop57:** Red de servicios financieros solidarios que brinda apoyo a cooperativas y entidades de ESS.
- **Triodos Bank:** Especializado en el financiamiento de iniciativas en sectores como la educación, el medio ambiente y el desarrollo social.

#### 2.2. Fondos de Inversión Social

Existen fondos diseñados para apoyar emprendimientos de ESS, facilitando su acceso a capital y mentoría:

- **Fondo Social Europeo (FSE+):** Apoya iniciativas que fomentan el empleo y la inclusión social.
- **Impact Hub Scaling Program:** Programa que combina financiamiento y mentoría para proyectos de emprendimiento social.
- **Seed Capital Bizkaia:** Fondo de inversión para proyectos con impacto tanto social como económico.

#### 2.3. Crowdfunding y Microcréditos

El financiamiento colectivo y los microcréditos son una alternativa eficaz para proyectos en fases iniciales o con dificultades de acceso a créditos tradicionales:



- **Goteo.org:** Plataforma de crowdfunding enfocada en iniciativas con impacto social y cultural.
- **MicroBank (CaixaBank):** Financiación de proyectos de ESS y emprendimientos sociales.
- **Kiva.org:** Red global que otorga microcréditos a iniciativas con enfoque social.

### 3. Programas de Apoyo Institucional

#### 3.1. Programas Europeos

La Unión Europea cuenta con distintos programas que respaldan la ESS a través de subvenciones y financiamiento:

- **EaSI (Empleo e Innovación Social):** Iniciativa que proporciona apoyo financiero a entidades de ESS.
- **Next Generation EU:** Fondo para la recuperación económica con especial atención en sostenibilidad y ESS.
- **Programa INTERREG:** Impulsa la cooperación entre regiones europeas en el ámbito de la ESS.

#### 3.2. Apoyo en España

A nivel nacional y autonómico, existen diversas iniciativas que fomentan el desarrollo de la ESS:

- **REAS Red de Redes:** Brinda asesoramiento y apoyo a entidades de ESS en España.
- **Ministerio de Trabajo y Economía Social:** Diseña programas específicos para fomentar el emprendimiento social y la ESS.
- **Ayuntamientos y gobiernos autonómicos:** Desarrollan subvenciones y programas de apoyo adaptados a la realidad local.

### 4. Estrategias para el Acceso a Financiamiento

Para maximizar las oportunidades de financiamiento, es recomendable adoptar diversas estrategias:

1. **Diversificación de fuentes:** Combinar banca ética, crowdfunding, subvenciones y otras vías de financiamiento.
2. **Colaboración con instituciones públicas:** Acceder a programas de apoyo ofrecidos por municipios y organismos estatales.

3. **Uso de indicadores de impacto:** Elaborar informes sólidos que evidencien el impacto social y ambiental de los proyectos, facilitando el acceso a fondos.
4. **Participación en redes y plataformas:** Aprovechar espacios de colaboración y financiamiento colectivo que permitan compartir conocimientos y recursos.

- **Presentación en Diapositivas: Introducción a la Economía Social y Solidaria (ESS)**

### **Diapositiva 1: Portada**

**Título:** Introducción a la Economía Social y Solidaria (ESS)

**Subtítulo:** Formación para Administraciones Locales

**Imagen representativa o logotipo**

### **Diapositiva 2: Objetivos de la Sesión**

- Comprender qué es la ESS y su impacto en el desarrollo local.
- Identificar los valores y principios que la fundamentan.
- Reflexionar sobre su papel en la transformación del territorio.

### **Diapositiva 3: Definición de la ESS**

- Modelo económico basado en la cooperación, la equidad y la solidaridad.
- Prioriza el bienestar de las personas y el impacto social por encima del beneficio económico.
- Promueve la sostenibilidad y la gestión democrática de los recursos.

### **Diapositiva 4: Historia y Evolución de la ESS**

Orígenes en el siglo XIX

- El cooperativismo surge como respuesta a los problemas laborales de la Revolución Industrial.
- 1844: Se funda la Cooperativa de Rochdale, pionera en establecer los principios del cooperativismo.
- Durante el siglo XX, la ESS se expande, diversificándose en distintos sectores productivos.

### **Diapositiva 5: Principios Fundamentales de la ESS**

- **Democracia y participación:** Las decisiones se toman de forma colectiva.
- **Equidad y justicia social:** Busca reducir desigualdades y mejorar las condiciones de vida.
- **Sostenibilidad ambiental:** Promueve modelos productivos responsables con el medioambiente.

- **Cooperación y solidaridad:** Fomenta el trabajo en red y la colaboración entre entidades.
- **Desarrollo local:** Apuesta por fortalecer la economía desde una perspectiva territorial.

## Diapositiva 6: Diferencias con la Economía Convencional

| **Aspecto** | **Economía Convencional** | **Economía Social y Solidaria** | **Objetivo** |  
 Maximizar el beneficio económico | Generar bienestar social y ambiental | **Propiedad** |  
 Privada / Corporativa | Colectiva / Democrática | **Gestión** | Jerárquica | Participativa |  
**Distribución** | Beneficio para accionistas | Reparto equitativo entre miembros | Esta  
 comparación resalta cómo la ESS pone a las personas y el impacto social en el centro de  
 su actividad económica.

## Diapositiva 7: Impacto de la ESS en el Desarrollo Local

- Genera empleo estable y con condiciones dignas.
- Fortalece el tejido comunitario y la participación ciudadana.
- Fomenta modelos productivos sostenibles y responsables.
- Impulsa redes de cooperación entre entidades locales.

## Diapositiva 8: Ejemplos y Casos Prácticos

- **Los Pioneros de Rochdale (1844):** Primera cooperativa moderna, sentando las bases del cooperativismo actual.
- **REAS Red de Redes (España):** Promueve el desarrollo de la ESS a nivel municipal mediante el trabajo en red.
- **Som Energia (España):** Cooperativa de energía renovable que ha logrado transformar el mercado energético desde una perspectiva solidaria y sostenible.

## Diapositiva 9: Rol de las Administraciones Locales en la ESS

- Creación de normativas que favorezcan la ESS en el territorio.
- Apoyo a redes de economía solidaria y cooperativas locales.
- Facilitar el acceso a financiamiento y espacios de trabajo colaborativo.
- Incluir criterios sociales y ambientales en la contratación pública.

## **Diapositiva 10: Reflexión Final y Debate**

- ¿Cómo puede la ESS contribuir al desarrollo de nuestra comunidad?
- ¿Qué medidas pueden impulsar las administraciones locales para fortalecer la ESS?
- ¿Existen experiencias similares en nuestra región?

## **Diapositiva 11: Recursos y Bibliografía**

- Documentos de referencia y normativas sobre la ESS.
- Enlaces a redes y plataformas que promueven la ESS.
- Casos de estudio para profundizar en ejemplos concretos.

## ● Plantillas para la Planificación Estratégica en la ESS

### 1. Introducción

La planificación estratégica es un elemento clave para el éxito y la sostenibilidad de las iniciativas de Economía Social y Solidaria (ESS). Contar con una estructura clara facilita la toma de decisiones, la optimización de recursos y la generación de impactos positivos en el territorio. Estas plantillas ofrecen una guía práctica para diseñar planes de acción eficaces, adaptados a las necesidades de municipios y organizaciones que buscan impulsar la ESS.

### 2. Plantilla 1: Diagnóstico y Análisis de Situación

#### Objetivo

Comprender el contexto actual y los desafíos que enfrenta la ESS en el territorio, identificando oportunidades de desarrollo y áreas de mejora.

#### Estructura

##### 1. Información General

- Nombre de la iniciativa o entidad.
- Ubicación y ámbito de actuación.
- Responsables del diagnóstico.

##### 2. Análisis FODA (Fortalezas, Oportunidades, Debilidades y Amenazas)

- Identificación de factores internos (fortalezas y debilidades) y externos (oportunidades y amenazas) que influyen en la ESS.

##### 3. Mapa de Actores Clave

- Listado de cooperativas, asociaciones y redes de ESS en el territorio.
- Relación con la administración pública y otros sectores estratégicos.

### 3. Plantilla 2: Diseño de Objetivos y Estrategias

#### Objetivo

Definir objetivos concretos y estrategias efectivas para la implementación y consolidación de la ESS en el territorio.

#### Estructura

##### 1. Definición de Objetivos

- ¿Qué se busca alcanzar a corto, mediano y largo plazo?
- Establecimiento de metas medibles y realistas.

##### 2. Estrategias Principales

- Promoción del empleo y la inclusión social.
- Acceso a financiamiento y sostenibilidad económica.
- Incorporación de criterios de ESS en la contratación pública.

##### 3. Indicadores de Evaluación

- Número de personas beneficiadas directa e indirectamente.
- Grado de participación de la comunidad en el desarrollo de iniciativas.
- Impacto social y ambiental medido a lo largo del tiempo.

## **4. Plantilla 3: Plan de Acción Municipal**

### **Objetivo**

Elaborar una hoja de ruta detallada para la implementación y fortalecimiento de la ESS a nivel municipal.

### **Estructura**

#### **1. Acciones Prioritarias**

- Creación de redes de apoyo entre entidades de ESS.
- Desarrollo de políticas públicas que favorezcan la ESS.
- Promoción del consumo responsable y sostenible en la comunidad.

#### **2. Cronograma de Implementación**

- Definición de tareas y plazos a corto, mediano y largo plazo.
- Asignación de responsabilidades y recursos necesarios.

#### **3. Mecanismos de Seguimiento y Evaluación**

- Identificación de indicadores clave de impacto.
- Ajustes y mejoras continuas en función de los resultados obtenidos.

# • Mapa de Actores Clave en la Economía Social y Solidaria (ESS)

## 1. Introducción

El mapeo de actores clave es una herramienta esencial para fortalecer la Economía Social y Solidaria (ESS) en el ámbito municipal. Permite identificar, conectar y coordinar a los diferentes agentes que forman parte de este ecosistema, facilitando la creación de sinergias y optimizando el impacto local de las iniciativas. Esta guía ofrece un esquema práctico para clasificar a los actores de la ESS y fomentar su integración en estrategias de desarrollo territorial.

## 2. Identificación de Actores Clave

Los actores que componen la ESS pueden agruparse en diferentes categorías según su función en el tejido socioeconómico local.

### 2.1. Cooperativas y Empresas de la ESS

Estas organizaciones representan el motor productivo de la ESS y operan bajo principios de participación y equidad:

- **Cooperativas de trabajo asociado:** Empresas gestionadas democráticamente por sus propios trabajadores.
- **Empresas de inserción:** Proyectos productivos que facilitan la integración laboral de colectivos en riesgo de exclusión.
- **Sociedades laborales:** Empresas en las que los trabajadores son propietarios mayoritarios y participan en la toma de decisiones.
- **Cooperativas de consumo responsable:** Organizaciones que promueven el acceso a bienes y servicios sostenibles y éticos.

### 2.2. Instituciones y Administraciones Públicas

El sector público desempeña un papel clave en la promoción y consolidación de la ESS a través de marcos normativos y apoyo financiero:

- **Ayuntamientos y gobiernos locales:** Responsables de desarrollar políticas públicas de fomento de la ESS.
- **Consejerías y organismos de desarrollo económico y social:** Promueven incentivos y regulaciones específicas para el sector.
- **Programas de apoyo y financiación pública:** Fondos y recursos destinados a fortalecer las iniciativas de ESS.

### 2.3. Redes y Asociaciones de la ESS



Las redes y plataformas de colaboración son fundamentales para conectar y fortalecer a las entidades de la ESS:

- **Redes territoriales de ESS** (Ejemplo: REAS Red de Redes en España): Agrupaciones de entidades que trabajan en conjunto para fortalecer la economía solidaria.
- **Federaciones de cooperativas**: Organizaciones que representan y apoyan a las cooperativas en distintos sectores.
- **Plataformas de emprendimiento social**: Espacios que facilitan la incubación y aceleración de proyectos de ESS.

## 2.4. Entidades Financieras Éticas y Alternativas

El acceso a financiación es crucial para el crecimiento de la ESS, y las entidades financieras éticas juegan un papel fundamental en este aspecto:

- **Banca ética** (Ejemplo: Fiare, Coop57): Bancos y cooperativas de crédito que financian proyectos con impacto social y ambiental positivo.
- **Fondos de inversión social**: Recursos destinados a financiar empresas y proyectos con valores de ESS.
- **Programas de microcréditos**: Iniciativas que permiten a pequeños emprendedores sociales acceder a capital sin depender de la banca tradicional.

## 2.5. Instituciones Académicas y Centros de Investigación

El ámbito educativo y de investigación es clave para el desarrollo y la difusión de la ESS:

- **Universidades y centros de formación especializados**: Impulsan estudios y programas académicos sobre economía solidaria.
- **Observatorios de economía solidaria**: Analizan el impacto de la ESS y promueven políticas de mejora.
- **Iniciativas de innovación social**: Proyectos académicos y empresariales que fomentan nuevas soluciones basadas en la ESS.

## 2.6. Ciudadanía y Consumidores

El compromiso ciudadano es esencial para el fortalecimiento de la ESS:

- **Grupos de consumo responsable**: Iniciativas que promueven el acceso a productos sostenibles y éticos.

- **Organizaciones de consumidores:** Colectivos que fomentan el consumo consciente y el comercio justo.
- **Movimientos sociales por una economía justa:** Redes que impulsan cambios en los hábitos de consumo y en las políticas económicas.

### 3. Estrategias para la Coordinación y Sinergia entre Actores

Para maximizar el impacto de la ESS a nivel local, es necesario fortalecer la cooperación entre los diferentes actores. Algunas estrategias clave incluyen:

1. **Creación de mesas de trabajo multisectoriales**, que reúnan a representantes de la ESS, administraciones públicas y otros actores estratégicos.
2. **Fomento de alianzas entre cooperativas y gobiernos locales**, facilitando el acceso a recursos y promoviendo políticas de apoyo.
3. **Organización de eventos de networking y ferias de ESS**, que permitan visibilizar iniciativas y generar oportunidades de colaboración.
4. **Implementación de programas de formación y sensibilización**, dirigidos tanto a actores de la ESS como a la ciudadanía en general.
5. **Uso de plataformas digitales para la colaboración entre actores**, promoviendo el intercambio de información y la construcción de redes de apoyo.

### 4. Ejemplo de Mapa de Actores en un Municipio

| Categoría                     | Ejemplo de Actor                   | Función Principal                |
|-------------------------------|------------------------------------|----------------------------------|
| <b>Cooperativa de trabajo</b> | Cooperativa de Servicios Locales   | Generación de empleo comunitario |
| <b>Administración Pública</b> | Concejalía de Desarrollo Económico | Apoyo normativo y financiero     |
| <b>Red de ESS</b>             | Red de Cooperativas Locales        | Interconexión y fortalecimiento  |
| <b>Banca Ética</b>            | Fiare Banca Ética                  | Financiación alternativa         |
| <b>Universidad</b>            | Facultad de Economía Solidaria     | Investigación y formación        |
| <b>Consumidores</b>           | Grupo de Consumo Responsable       | Demanda de productos sostenibles |

## • Legislación Vigente y Guías Normativas sobre la ESS

### 1. Introducción

La Economía Social y Solidaria (ESS) cuenta con un marco normativo sólido tanto en España como en Europa, destinado a fomentar su desarrollo y consolidación. Este documento recoge las principales leyes y directrices que regulan la ESS, además de guías normativas para facilitar su implementación en el ámbito municipal.

### 2. Legislación en España y Francia

#### 2.1. Ley 5/2011 de Economía Social (España)

La Ley 5/2011 establece el reconocimiento de la ESS como un sector económico diferenciado, basado en la cooperación, la equidad y la gestión democrática. Sus principales características incluyen:

- Regulación del funcionamiento de entidades como cooperativas, sociedades laborales, mutualidades, fundaciones y asociaciones de interés general.
- Priorización del bienestar colectivo sobre la rentabilidad económica.
- Definición de la responsabilidad de las Administraciones Públicas en la promoción de la ESS a través de incentivos y políticas específicas.

#### 2.2. Ley de ESS en Francia (2014)

Francia ha desarrollado un marco normativo integral para la ESS, consolidando su reconocimiento y fortaleciendo su impacto en la economía nacional. Entre sus medidas más destacadas se encuentran:

- Reconocimiento legal de cooperativas, mutualidades, asociaciones y empresas sociales como actores esenciales del modelo económico.
- Implementación de incentivos fiscales y financieros para fortalecer la ESS.
- Creación de reservas en la contratación pública para favorecer a entidades de ESS.
- Obligación para las grandes empresas de reportar su impacto social y económico.
- Desarrollo de fondos de inversión solidaria para apoyar proyectos de ESS.

#### 2.3. Normativa Autonómica en España

Las comunidades autónomas han complementado la Ley 5/2011 con regulaciones específicas:

- **Cataluña:** Cuenta con su propia Ley de Cooperativas y normativas que favorecen la inclusión de cláusulas sociales en la contratación pública.
- **Andalucía:** Ha impulsado la Ley de Fomento del Emprendimiento Social, enfocada en el fortalecimiento de iniciativas de ESS.

- **País Vasco:** La Ley 4/2016 de Economía Social establece un marco regulador que refuerza el papel de la ESS en el desarrollo económico y social del territorio.

## 2.4. Estatuto del Trabajo Autónomo y su relación con la ESS

El Estatuto del Trabajo Autónomo incorpora disposiciones relevantes para el sector de la ESS, especialmente en lo que respecta a las cooperativas de trabajo asociado. Entre sus puntos clave destacan:

- Regulación del funcionamiento y derechos de los trabajadores en cooperativas.
- Promoción de la autogestión y la toma de decisiones democráticas dentro de las entidades de ESS.

## 3. Políticas y Estrategias de la Unión Europea

### 3.1. Plan de Acción para la ESS en Europa (2021-2027)

Este plan establece líneas estratégicas para consolidar la ESS en los países miembros de la UE, con énfasis en:

- La promoción de modelos empresariales sostenibles.
- El acceso a financiamiento para proyectos de ESS.
- La creación de redes y plataformas que fortalezcan la colaboración entre entidades de ESS en diferentes países.

### 3.2. Directiva 2014/24/UE sobre Contratación Pública

Con el objetivo de fomentar la contratación pública socialmente responsable, esta directiva:

- Introduce criterios para que los Estados prioricen empresas con impacto social y ambiental positivo en los procesos de licitación.
- Permite la reserva de contratos para entidades de ESS, favoreciendo su acceso al mercado público.
- Fomenta la incorporación de cláusulas ambientales y sociales en los procesos de adjudicación.

### 3.3. Fondos Europeos de Apoyo a la ESS

La Unión Europea ha destinado diversos fondos para potenciar la ESS, entre los cuales destacan:

- **Fondo Social Europeo (FSE+):** Dirigido a financiar iniciativas de empleo e inclusión social dentro de la ESS.
- **Programa EaSI (Empleo e Innovación Social):** Apoya financieramente el emprendimiento social y la ESS mediante formación y ayudas económicas.
- **Next Generation EU:** Fondo destinado a la recuperación económica, con especial atención a proyectos de ESS y sostenibilidad.

## **4. Guías Normativas para la Implementación de la ESS en Municipios**

### **4.1. Guía de Contratación Pública Socialmente Responsable**

Elaborada por la Red de Municipios por la ESS, esta guía proporciona herramientas para:

- Incorporar criterios sociales en los procesos de contratación pública.
- Establecer mecanismos de seguimiento y evaluación del impacto social de las adjudicaciones.
- Presentar casos de éxito sobre la implementación de cláusulas sociales en distintas ciudades de España.

### **4.2. Manual de Políticas Públicas Locales de Fomento de la ESS**

Este documento, publicado por **REAS Red de Redes**, reúne estrategias efectivas para impulsar la ESS a nivel local. Sus principales aportaciones incluyen:

- Métodos para la creación de mercados sociales y circuitos económicos solidarios.
- Modelos de gobernanza participativa adaptados a las realidades municipales.
- Políticas públicas exitosas implementadas en distintas regiones.

### **4.3. Buenas Prácticas en la Regulación de la ESS**

La recopilación de buenas prácticas en la regulación de la ESS permite conocer ejemplos de éxito en España y Europa, con recomendaciones para adaptar la normativa local a las necesidades de este sector.

# • Guía de Herramientas para Municipios en la Implementación de la ESS

## 1. Introducción

Las administraciones locales desempeñan un papel fundamental en la promoción de la Economía Social y Solidaria (ESS). A través de políticas públicas y estrategias específicas, pueden facilitar la consolidación de este modelo económico, contribuyendo al desarrollo sostenible y a la cohesión social. Esta guía ofrece herramientas prácticas para fortalecer la ESS a nivel municipal y maximizar su impacto en la comunidad.

## 2. Herramientas para la Identificación y Diagnóstico

### 2.1. Mapeo de Actores Clave

Para diseñar políticas efectivas de apoyo a la ESS, es esencial conocer qué entidades forman parte del ecosistema local. Algunas estrategias clave para este proceso incluyen:

- **Identificación de cooperativas, asociaciones, empresas de inserción y redes de ESS** dentro del municipio.
- **Elaboración de una base de datos accesible**, que facilite la coordinación y el trabajo en red entre diferentes actores.
- **Uso de metodologías participativas** para validar y actualizar la información, involucrando a los propios actores en la construcción del mapa de la ESS.

### 2.2. Análisis de Necesidades Locales

- **Encuestas y entrevistas** con ciudadanos y organizaciones locales para detectar áreas en las que la ESS puede ofrecer soluciones viables.
- **Identificación de sectores económicos estratégicos** donde la ESS tenga potencial de crecimiento.
- **Talleres participativos** para definir prioridades de intervención y alinear los esfuerzos municipales con las necesidades de la comunidad.

## 3. Herramientas para la Implementación de Políticas Públicas

### 3.1. Apoyo a la Creación y Fortalecimiento de Empresas de ESS

El éxito de la ESS en el ámbito municipal depende en gran medida del respaldo institucional y de la creación de entornos favorables. Algunas medidas clave incluyen:

- **Programas de acompañamiento técnico y financiero**, que brinden asesoramiento y faciliten el acceso a recursos.

- **Formación en gestión empresarial y economía social**, dirigida a emprendedores y entidades de ESS.
- **Acceso preferente a espacios municipales**, permitiendo el uso de locales públicos para el desarrollo de proyectos de ESS.

### 3.2. Contratación Pública con Criterios Sociales y Ambientales

Los municipios pueden incentivar la ESS a través de la contratación pública responsable. Entre las principales herramientas se encuentran:

- **Inclusión de cláusulas sociales en licitaciones**, garantizando que las empresas adjudicatarias generen impacto positivo.
- **Fomento de la contratación de cooperativas y empresas de inserción**, facilitando su acceso a los procesos de adjudicación.
- **Creación de incentivos para proveedores comprometidos con principios de ESS**, promoviendo modelos de negocio sostenibles y solidarios.

## 4. Herramientas de Evaluación y Seguimiento

### 4.1. Indicadores de Impacto

Para evaluar el éxito de las iniciativas municipales de ESS, es fundamental definir indicadores de seguimiento, tales como:

- **Número de empleos generados** en empresas de ESS.
- **Impacto social y ambiental** de los proyectos impulsados.
- **Grado de participación ciudadana** en la gobernanza de las iniciativas.

### 4.2. Auditorías de Balance Social

El balance social permite medir el impacto de la ESS y garantizar su alineación con principios de equidad y sostenibilidad. Su implementación en municipios puede incluir:

- **Evaluaciones periódicas del impacto social y ambiental** de las entidades de ESS.
- **Análisis de la transparencia y gestión democrática**, asegurando que las entidades actúen conforme a los principios de la ESS.
- **Revisión de informes anuales y cumplimiento de objetivos**, permitiendo la mejora continua de las estrategias municipales.

## 5. Casos de Éxito en Municipios

### **Barcelona: Integración de Cláusulas Sociales en la Contratación Pública**

Desde 2016, Barcelona ha implementado una estrategia de contratación pública responsable, reservando contratos para empresas de ESS y promoviendo la inclusión de criterios sociales y ambientales en los procesos de licitación.

### **Madrid: Creación de Espacios Municipales para Proyectos de ESS**

El Ayuntamiento de Madrid ha facilitado el acceso a espacios públicos para entidades de ESS, permitiendo la consolidación de iniciativas de emprendimiento social y la dinamización de la economía local.

### **París: Fomento de Redes de Economía Circular y ESS**

La ciudad de París ha desarrollado programas de apoyo a la ESS en el marco de su estrategia de economía circular, promoviendo alianzas entre cooperativas, instituciones y empresas locales para impulsar modelos de producción y consumo sostenibles.



## • Estudios de Caso Documentados sobre ESS

### 1. Introducción

El análisis de experiencias exitosas en la Economía Social y Solidaria (ESS) permite comprender mejor las estrategias y modelos que han logrado un impacto positivo en distintos sectores y territorios. Estos casos sirven como referencia para la implementación de iniciativas similares en otros contextos, facilitando su adaptación a las necesidades y oportunidades locales.

### 2. Caso 1: Som Energia (España) - Cooperativa de Energía Renovable

#### Contexto

Som Energia es una cooperativa española fundada en 2010 con el propósito de transformar el mercado energético a través de un modelo basado en la sostenibilidad y la participación democrática. La cooperativa se ha convertido en un referente en el sector de las energías renovables, promoviendo un consumo más responsable y accesible.

#### Estrategias Implementadas

- **Financiación colectiva:** Aportaciones de socios para el desarrollo de proyectos energéticos.
- **Generación propia de energía:** Desarrollo de instalaciones renovables para garantizar el abastecimiento sostenible.
- **Fomento del consumo responsable:** Concienciación sobre la importancia de la energía limpia y accesible.

#### Resultados

- Más de 80.000 socios en España.
- Comercialización de energía 100% renovable.
- Expansión del modelo a otros países europeos.

### 3. Caso 2: La Louve (Francia) - Supermercado Cooperativo

#### Contexto

La Louve es un supermercado cooperativo ubicado en París que permite a sus socios ser tanto clientes como trabajadores voluntarios. Este modelo fomenta una gestión participativa y fortalece la conexión entre productores y consumidores.

#### Estrategias Implementadas

- **Participación activa de los socios:** Cada miembro colabora en la gestión y operación del supermercado.

- **Venta de productos locales y sostenibles:** Priorización de productos de proximidad y comercio justo.
- **Reducción de intermediarios:** Mayor accesibilidad a productos de calidad a precios más bajos.

### Resultados

- Más de 7.000 socios activos.
- Expansión del modelo a otras ciudades de Francia y Europa.
- Contribución al fortalecimiento del comercio justo y la economía local.

## 4. Caso 3: Fairbnb (Italia) - Plataforma de Turismo Sostenible

### Contexto

Fairbnb surge como una alternativa ética a las plataformas de alquiler turístico masivo, promoviendo un modelo más justo y sostenible. Su propuesta busca equilibrar el turismo con el bienestar de las comunidades locales.

### Estrategias Implementadas

- **Redistribución de beneficios:** Parte de los ingresos generados se reinvierte en proyectos sociales y comunitarios.
- **Transparencia y responsabilidad:** Modelo de gestión orientado a la sostenibilidad y la equidad.
- **Fomento del turismo sostenible:** Promoción de alojamientos que respeten el entorno y las comunidades anfitrionas.

### Resultados

- Expansión a varias ciudades europeas.
- Inversión en proyectos comunitarios y sociales.
- Modelo replicable que contribuye a un turismo más equitativo y responsable.

## • Casos de Estudio de Contratación Pública en la Economía Social y Solidaria (ESS)

### 1. Introducción

La contratación pública estratégica se ha convertido en una herramienta clave para fortalecer la Economía Social y Solidaria (ESS). A través de la inclusión de cláusulas sociales y ambientales en los procesos de adjudicación, las administraciones públicas pueden asegurar que los recursos se destinen a proyectos con impacto positivo en la comunidad. Este documento recoge diversos casos de éxito en la implementación de modelos de contratación pública alineados con los principios de la ESS en distintos territorios.

### 2. Caso 1: Contratación Pública Estratégica en Madrid (España)

#### Contexto

Madrid ha apostado por un modelo de contratación pública que prioriza la ESS como mecanismo para fomentar la inclusión social y la sostenibilidad. Mediante la reserva de contratos públicos a cooperativas y empresas de inserción, se han canalizado recursos hacia entidades que generan empleo inclusivo y fortalecen la economía local.

#### Medidas Implementadas

- Reserva de contratos públicos para cooperativas y empresas de inserción.
- Priorización de proyectos que promuevan la alimentación saludable, la inclusión laboral de colectivos vulnerables y la sostenibilidad ambiental.
- Evaluación del impacto social y económico de las entidades adjudicatarias.

#### Resultados

- Creación y consolidación de proyectos autogestionados.
- Fortalecimiento del tejido económico y social en el ámbito municipal.
- Mayor acceso de las entidades de ESS a contratos públicos, favoreciendo su crecimiento y estabilidad.

### 3. Caso 2: Contratación Pública Responsable en Barcelona (España)

#### Contexto

Desde 2016, Barcelona ha implementado una estrategia de contratación pública responsable, integrando criterios sociales y ambientales en los procesos de licitación municipal. Este modelo ha permitido fortalecer el ecosistema de la ESS y garantizar que los fondos públicos contribuyan a la generación de empleo y la cohesión social.

#### Medidas Implementadas

- Incorporación de cláusulas sociales en los pliegos de contratación.

- Reservas de mercado para cooperativas y empresas de inserción.
- Evaluación del impacto social de los proveedores antes de la adjudicación de contratos.

### Resultados

- Más del 30% de los contratos municipales incluyen cláusulas sociales.
- Crecimiento del empleo en cooperativas de inserción.
- Mayor acceso de entidades de ESS a la contratación pública, fortaleciendo el tejido productivo local.

## 4. Caso 3: Contratación Socialmente Responsable en París (Francia)

### Contexto

Desde 2018, París ha desarrollado un modelo de contratación pública alineado con su estrategia de economía circular y ESS. Su enfoque busca no solo fortalecer el sector social y solidario, sino también reducir el impacto ambiental de la contratación pública.

### Medidas Implementadas

- Priorización de proveedores que demuestren compromiso con la ESS.
- Uso de indicadores de sostenibilidad en la evaluación de licitaciones.
- Creación de redes de proveedores de ESS en la región metropolitana.

### Resultados

- Reducción del impacto ambiental asociado a la contratación pública.
- Mayor inclusión de empresas de ESS en procesos de licitación.
- Creación de empleo inclusivo en sectores estratégicos de la economía local.

## 5. Caso 4: Programa de Compra Pública Ética en el País Vasco (España)

### Contexto

En 2020, el Gobierno Vasco puso en marcha un programa piloto para integrar criterios éticos en la contratación pública, con el objetivo de fomentar el comercio justo y fortalecer la ESS a nivel regional.

### Medidas Implementadas

- Aplicación de criterios de comercio justo en los contratos públicos.
- Promoción de alianzas entre entidades de ESS y organismos gubernamentales.
- Creación de un catálogo de proveedores de ESS para facilitar su acceso a la contratación pública.

### Resultados

- Incremento en el número de contratos otorgados a empresas de ESS.

- Refuerzo de la red de economía social en la región.
- Mayor sensibilización en las administraciones públicas sobre la importancia de la contratación ética.