

Contenidos formativos proyecto SSOLEIL. Capítulo 1

Economía Social y Solidaria

Herramientas para el ámbito local



Solidarity and Social Outcomes Learning Economy Inventing Liveliness



**Cofinanciado por
la Unión Europea**

Sumario

Capítulo 1: Introducción	3
1.1 Génesis y Propósito del Manual.....	4
1.2 Relevancia de la ESS en el Desarrollo Local.....	5
1.3 El Proyecto SSOLEIL	6
1.4 Estructura y Metodología del Manual.....	7
1.5 Destinatarios y Aplicaciones del Manual.....	7
1.6 La ESS como Respuesta a los Desafíos Actuales	7
1.7 Perspectivas de Futuro y Retos Pendientes	9

Capítulo 1: Introducción

En el panorama económico actual, la Economía Social y Solidaria (ESS) se ha consolidado como una alternativa que desafía los modelos convencionales de producción y consumo. Este manual, desarrollado en el marco del proyecto SSOLEIL, pretende ser una herramienta clave para fortalecer e impulsar la ESS en el ámbito local. Su elaboración ha sido minuciosa, con el objetivo de ofrecer material formativo de calidad a diversos actores: administraciones locales, empresas de la ESS, entidades del tercer sector y profesionales interesados en la transformación económica y social.

A través de este manual, se busca no solo proporcionar información técnica y práctica, sino también fomentar una reflexión crítica sobre el papel de la ESS en la construcción de sociedades más equitativas, sostenibles y resilientes. Lejos de ser únicamente un modelo económico alternativo, la ESS representa un enfoque integral que sitúa a las personas y al bienestar común en el centro de la actividad económica. En un mundo marcado por crisis económicas, medioambientales y sociales, la ESS ofrece soluciones concretas y viables para avanzar hacia modelos de desarrollo más justos e inclusivos.

Este manual es una invitación a la acción. Cada capítulo, cada herramienta y cada caso de estudio aquí recogido han sido seleccionados con el propósito de inspirar y dotar de recursos a quienes buscan generar cambios en sus comunidades. La transformación económica no es un proceso inmediato ni exento de desafíos, pero cada esfuerzo cuenta. La ESS nos muestra que otra economía es posible, una en la que la cooperación, la sostenibilidad y la equidad sean principios fundamentales.

Esperamos que este documento sea una fuente de aprendizaje y un motor de cambio para quienes lo consulten. La construcción de una economía al servicio del bien común es un camino colectivo, y cada paso en esa dirección contribuye a un futuro más solidario y sostenible.

Economía Social y Solidaria



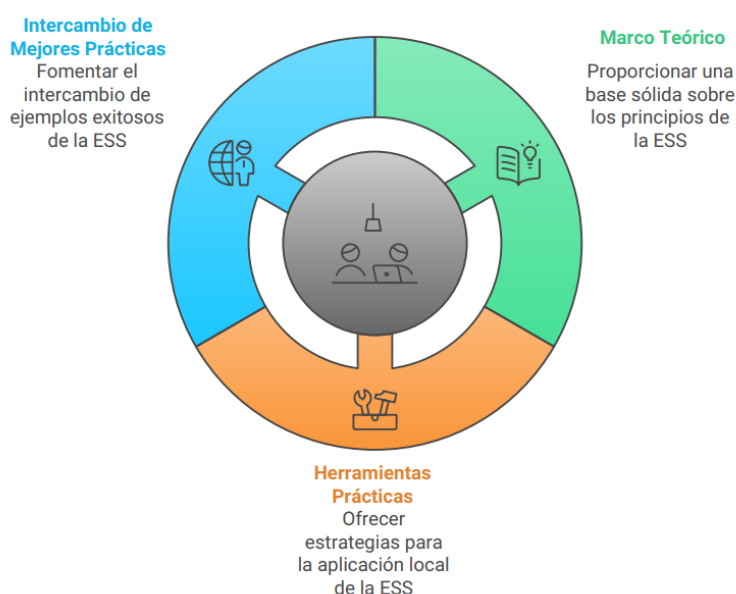
1.1 Génesis y Propósito del Manual

Este manual es el resultado del trabajo desarrollado dentro del proyecto SSOLEIL, una iniciativa franco-española enfocada en el fortalecimiento de la Economía Social y Solidaria (ESS) a nivel local. Con la participación de entidades como **B-LIVE International** y la **SCIC KEJAL**, este proyecto tiene como propósito fomentar la formación, el intercambio de conocimientos y la generación de herramientas prácticas para técnicos, emprendedores y agentes sociales interesados en la ESS.

Financiado parcialmente por el programa **Erasmus+**, el proyecto SSOLEIL responde a la creciente necesidad de integrar modelos económicos sostenibles y solidarios en el desarrollo de las economías locales. Este manual es el resultado de investigaciones, talleres y consultas realizadas con expertos y actores de la ESS en España y Francia, consolidando un enfoque pedagógico accesible que combina teoría, casos prácticos y estrategias aplicables en diversos contextos. Su contenido está diseñado para facilitar la comprensión y la implementación de la ESS, promoviendo la cohesión social y la sostenibilidad económica en el territorio.

La ESS se ha consolidado como una alternativa viable frente a los modelos económicos convencionales, al priorizar valores como la equidad social, la sostenibilidad ambiental y la participación democrática. No se trata solo de una propuesta económica distinta, sino de una visión transformadora que coloca a las personas y al bienestar común en el centro de la actividad económica. En tiempos de crisis y cambios profundos, la ESS ofrece soluciones concretas y adaptables para construir sociedades más justas y resilientes.

A través de este manual, buscamos ofrecer no solo una base teórica sobre la ESS, sino también herramientas prácticas que permitan llevar a la acción sus principios. Cada capítulo, cada caso de estudio y cada estrategia presentada en este documento tiene el potencial de inspirar nuevas iniciativas y contribuir a la transformación de la economía local. La construcción de un modelo económico al servicio del bien común es un proceso continuo que requiere el compromiso y la colaboración de múltiples actores. Este manual es nuestro aporte a ese esfuerzo colectivo y esperamos que sirva como una guía útil para quienes trabajan por una economía más solidaria y sostenible.



1.2 Relevancia de la ESS en el Desarrollo Local

La Economía Social y Solidaria (ESS) se ha convertido en un pilar esencial para el desarrollo local. Su impacto se refleja en múltiples áreas, desde la creación de empleo digno hasta la revitalización de economías locales y la promoción de modelos empresariales inclusivos. A través de cooperativas, mutualidades y asociaciones, la ESS fomenta un desarrollo basado en la participación activa de la comunidad, garantizando que las decisiones económicas se tomen de manera colectiva y equitativa.

Para que un territorio pueda alcanzar un desarrollo sostenible, es fundamental contar con modelos económicos que prioricen el bienestar de las comunidades, evitando la dependencia excesiva de grandes corporaciones y mercados especulativos. La ESS impulsa la producción y el consumo responsables, refuerza la participación democrática y promueve una distribución más equitativa de la riqueza. Además, responde a necesidades fundamentales como la vivienda asequible, la producción agroecológica, la movilidad sostenible y la integración de colectivos en riesgo de exclusión social.

Uno de los principales aportes de la ESS es la descentralización de la economía. Frente a un modelo económico tradicional basado en la concentración de capital y recursos en grandes empresas, la ESS apuesta por la redistribución de la riqueza a través de circuitos económicos de proximidad. Este enfoque fortalece la resiliencia de las comunidades ante crisis económicas globales y permite que el desarrollo económico sea más equilibrado y accesible.

Otro aspecto clave es su capacidad para generar empleo digno y estable. Mientras que el mercado laboral convencional tiende a la precarización y la volatilidad, las entidades de ESS garantizan condiciones de trabajo justas, promoviendo contratos estables, salarios dignos y una organización laboral basada en la equidad y la corresponsabilidad. Sectores como la producción agroecológica, la educación, los cuidados y la gestión de recursos naturales han encontrado en la ESS un modelo eficiente para generar empleo con valores sociales.

La ESS también fortalece la cohesión social, al fomentar la participación ciudadana en la toma de decisiones económicas. A través de cooperativas, asociaciones y empresas sociales, las personas pueden involucrarse activamente en la gestión de las iniciativas económicas que les afectan, consolidando estructuras democráticas de gobernanza. Este enfoque no solo mejora la eficiencia de los proyectos, sino que también refuerza el tejido social y promueve un sentido de corresponsabilidad entre los actores locales.

Desde una perspectiva ambiental, la ESS favorece modelos productivos sostenibles que reducen la huella ecológica y fomentan la regeneración de los ecosistemas. Ejemplos de ello incluyen las cooperativas de energías renovables, las redes de comercio justo y las iniciativas de economía circular, que minimizan el desperdicio y optimizan el uso de los recursos naturales. En un contexto de crisis climática, la ESS se posiciona como una alternativa viable para la transición hacia modelos económicos más resilientes y sostenibles.

Finalmente, el impacto de la ESS en el desarrollo local se traduce en una mayor equidad territorial. En muchas regiones, la ESS ha servido como herramienta para revitalizar comunidades rurales y barrios urbanos en proceso de degradación económica, impulsando iniciativas que generan empleo, servicios esenciales y oportunidades de emprendimiento. Su capacidad de adaptación a las necesidades específicas de cada territorio la convierte en una estrategia clave para construir economías más inclusivas y sostenibles.

La ESS no solo representa una alternativa a los modelos económicos tradicionales, sino que también ofrece soluciones concretas para los desafíos actuales. Su combinación de participación democrática, sostenibilidad y equidad económica la convierte en un modelo fundamental para el futuro del desarrollo local. Con este manual, se busca no solo transmitir conocimientos sobre la ESS, sino también inspirar nuevas iniciativas y contribuir a la consolidación de una economía basada en la cooperación, la sostenibilidad y el bienestar común.

1.3 El Proyecto SSOLEIL

El proyecto SSOLEIL nace con la intención de conectar experiencias de ESS en España y Francia, promoviendo el intercambio de conocimientos y metodologías. La iniciativa busca integrar la ESS en las políticas de desarrollo local, fortaleciendo su visibilidad y sostenibilidad. Entre sus objetivos principales destacan:

- Facilitar el acceso a información y formación sobre ESS mediante materiales educativos y actividades de capacitación.
- Impulsar la intercooperación entre entidades de ESS en distintos territorios.
- Sensibilizar sobre la importancia de la ESS en la construcción de sociedades más justas y sostenibles.



1.4 Estructura y Metodología del Manual

El manual se organiza en capítulos temáticos que abordan aspectos clave de la ESS, desde su definición y principios hasta su implementación práctica y su impacto en diferentes contextos. Se combinan enfoques teóricos con estudios de caso y herramientas prácticas para facilitar su aplicación en distintos territorios. La metodología utilizada se basa en:

- Un enfoque participativo y de aprendizaje colaborativo, donde se recogen experiencias de diferentes actores de la ESS.
- El análisis de buenas prácticas, con estudios de caso sobre iniciativas exitosas en distintos sectores.
- Herramientas de evaluación y planificación, como auditorías sociales y modelos de gestión participativa.

1.5 Destinatarios y Aplicaciones del Manual

Este manual está dirigido a un público diverso:

Destinatarios	Razones
Administraciones públicas	Integrar criterios de ESS en sus políticas y programas de desarrollo local.
Emprendedores sociales	Modelos empresariales cooperativos y sostenibles.
Cooperativas y asociaciones	Obtener herramientas para mejorar su gestión y ampliar su impacto.
Educadores y formadores	Usar el manual como material de referencia en los programas de capacitación.
Ciudadanía en general	Conocer más sobre la ESS y participar en iniciativas solidarias

1.6 La ESS como Respuesta a los Desafíos Actuales

La ESS ofrece respuestas innovadoras a los principales desafíos económicos, sociales y ambientales que enfrenta la sociedad contemporánea. A medida que las crisis económicas y ecológicas se intensifican, la ESS se consolida como una alternativa viable y resiliente, basada en la cooperación, la equidad y la sostenibilidad.

1.6.1 Crisis Económica y Precarización del Empleo

Uno de los principales problemas que enfrenta la sociedad actual es la precarización del empleo. En muchos países, la inestabilidad laboral y la reducción de derechos laborales

han generado un entorno de trabajo incierto y poco equitativo. Frente a esto, la ESS ha demostrado su capacidad para generar empleo digno, basado en la estabilidad laboral, la equidad salarial y la participación democrática de los trabajadores en la toma de decisiones.

Las cooperativas de trabajo, por ejemplo, permiten a sus miembros gestionar sus propias empresas sin intermediarios y repartir equitativamente los beneficios. Asimismo, las empresas de inserción social han facilitado el acceso al empleo de colectivos en riesgo de exclusión, ofreciendo capacitación y acompañamiento.

1.6.2 Crisis Climática y Sostenibilidad Ambiental

El modelo económico tradicional ha intensificado el deterioro del medio ambiente, provocando una crisis climática sin precedentes. La ESS propone modelos productivos alternativos que priorizan la sostenibilidad ambiental, la economía circular y la transición energética.

Ejemplos de ello son las cooperativas de energías renovables, que permiten a las comunidades gestionar su propio abastecimiento energético a partir de fuentes limpias, o las redes de economía circular, que reducen el impacto ambiental al reutilizar y reciclar productos y materiales. En el ámbito rural, muchas iniciativas de ESS han apostado por la agroecología y la producción sostenible de alimentos, reduciendo el impacto negativo del sector agroindustrial en el ecosistema.

1.6.3 Exclusión Social y Brecha de Desigualdad

Las sociedades contemporáneas han visto aumentar las desigualdades económicas y sociales, dejando a amplios sectores de la población en situaciones de exclusión y vulnerabilidad. La ESS responde a esta problemática promoviendo iniciativas de integración social, facilitando el acceso a bienes y servicios esenciales como la vivienda, la salud y la educación.

Las cooperativas de vivienda en cesión de uso han demostrado ser una solución innovadora al problema del acceso a la vivienda, ofreciendo modelos de propiedad colectiva que evitan la especulación inmobiliaria. Además, en el ámbito de los cuidados, la ESS ha impulsado cooperativas de trabajadoras del hogar, garantizando derechos laborales y ofreciendo servicios accesibles para la población.

1.6.4 Digitalización y Transformación Tecnológica

El avance de la digitalización y las nuevas tecnologías ha generado nuevas oportunidades, pero también retos significativos para la ESS. Mientras que las grandes plataformas digitales han impulsado modelos de negocio basados en la explotación y la precarización, la ESS ha desarrollado alternativas cooperativas en el ámbito digital.

Ejemplo de ello son las plataformas cooperativas, que ofrecen servicios digitales bajo modelos de gestión democrática y equitativa. Estas plataformas permiten que trabajadores y usuarios sean copropietarios y tomen decisiones sobre la gestión y el reparto de beneficios. Un caso destacado es CoopCycle, una red de cooperativas de reparto que compite con las grandes plataformas de delivery sin explotar a los repartidores.

1.6.5 Fortalecimiento del Tejido Comunitario y Participación Democrática

Más allá de su impacto económico y social, la ESS promueve la reconstrucción del tejido comunitario mediante modelos de gestión participativa y democracia económica. La gobernanza en las entidades de ESS está basada en la toma de decisiones colectiva, lo que permite una mayor equidad y transparencia en la gestión de los recursos.

A través de espacios como los mercados sociales, los bancos de tiempo y las monedas locales, la ESS fomenta la intercooperación y el desarrollo de redes de solidaridad que refuerzan la resiliencia de las comunidades. Estos mecanismos permiten reducir la dependencia del sistema financiero convencional y fortalecer la autonomía de las economías locales.

1.7 Perspectivas de Futuro y Retos Pendientes

Uno de los aspectos clave para la consolidación y expansión de la ESS en el futuro es la implementación de la contratación pública estratégica. Esta herramienta permite a las administraciones públicas incorporar criterios sociales, ambientales y de sostenibilidad en sus procesos de adquisición de bienes y servicios, favoreciendo a las entidades de ESS y promoviendo un modelo económico más equitativo y sostenible.

1.7.1 Implementación de la Contratación Pública Estratégica

La contratación pública estratégica consiste en la integración de cláusulas sociales y ambientales en los contratos públicos, garantizando que las compras del sector público contribuyan al desarrollo de la ESS. Esto se puede lograr mediante:

- Cláusulas sociales en los contratos públicos: Exigir que un porcentaje de los contratos estatales se adjudique a cooperativas, empresas de inserción y otras entidades de la ESS.
- Fomento de la contratación de colectivos vulnerables: Establecer criterios que prioricen la inclusión laboral de personas en riesgo de exclusión social.
- Valoración del impacto ambiental y social: Incorporar en los criterios de adjudicación indicadores que midan la sostenibilidad y el compromiso social de las empresas participantes.

El futuro de la ESS depende de su capacidad para adaptarse a nuevos desafíos, como la digitalización y la globalización. Para ello, es fundamental fortalecer las redes de

colaboración, mejorar el acceso a financiamiento y promover políticas públicas que apoyen su desarrollo.